



C-1313

Olga Olivera-Tabeni. 2000-2019

C-1313

Olga Olivera-Tabeni. 2000-2019

Catàleg editat amb motiu de l'exposició

C-1313

Espai Zero, Centre de Documentació i Museu Tèxtil, Terrassa

Del 15 de setembre al 17 de novembre de 2019

Coordinació

Sílvia Carbonell Basté

Textos

© Olga Olivera-Tabeni

Crèdits fotogràfics

© Olga Olivera-Tabeni

Centre de Documentació i Museu Tèxtil

Salmeron, 25

08222 Terrassa

www.cdmt.cat

Concepte del catàleg

© Olga Olivera-Tabeni

Maquetació

Txeni Gil, projectes gràfics i editorials

Impressió

Singular

ISBN 13

978-84-937764-7-3

Data de l'edició

Agost de 2019



ÉS UN CONSORCI DE:

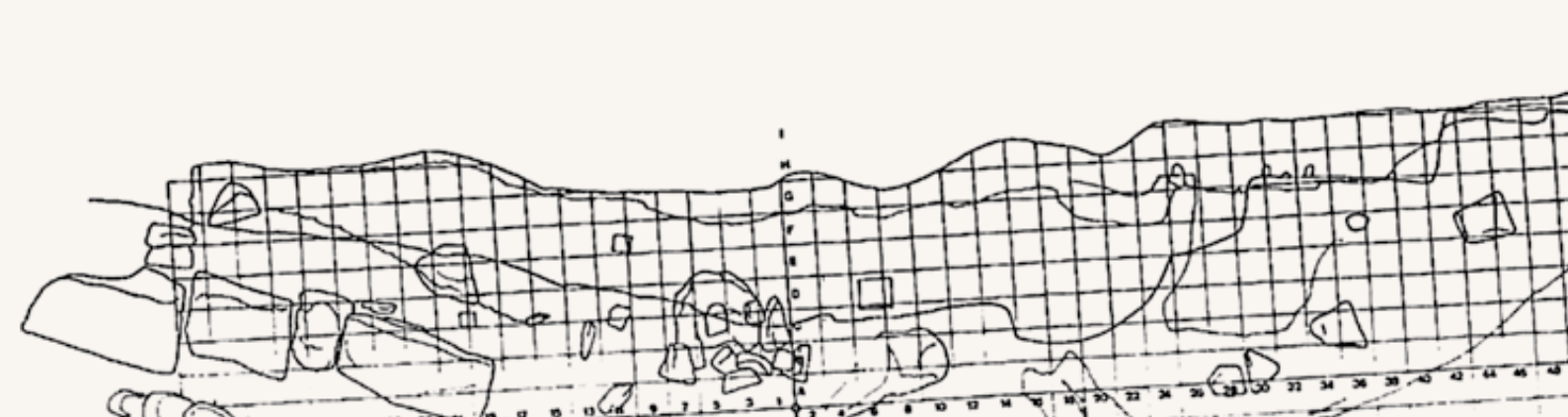


Sumari

Textos i peces	4
Trajectòria	41

“Fa setanta anys ja es parlava de l’embassament. Ja ho deia una senyora gran del poble. El que em sap més greu de tot, de morir aquí, és que m’enterraran i després l’embassament em cobrirà d’aigua”.

Anònim. Primavera del 2000





ROTUNDO NO AL PANTANO DE RIALB

Esperne

La pasada festividad de Sant Jordi, tuvo lugar en Ponts la presentación del libro "La Catalunya pobre", por uno de sus autores, Josep Miró Ardevol, del SECOD de la Comisión de Justicia y Pau de Barcelona. La presentación se realizó en el Teatro Parroquial de Ponts, local lleno de rebosar y en el que podían contabilizarse más de dos mil personas, puesto que mucha gente tuvo que quedarse en el vestíbulo. Las tres horas que duró la conferencia fue de máxima atención y silencio. Al iniciar la presentación de Josep Miró, Joan Sansa, conocido abogado de La Seu d'Urgell, afirmó que el secretariat se adhirió a la oposición existente contra el Pantano de Rialb, por creer que no es útil a la colectividad.

Josep Miró Ardevol, al hablar del libro "La Catalunya Pobra", hizo patentes algunos antecedentes contra el fantasma del pantano de Rialb, en los siguientes términos:

PUNTOS QUE SIGUIÓ LA CONFERENCIA

1. — La Administración, o consejos administrativos interesados, deben demostrar que es útil para la colectividad, cosa que no se ha hecho hasta ahora. Los afectados han demostrado que no es positivo, dejando sentir hace mucho tiempo su voz de protesta y total oposición. Mientras no se demuestre lo contrario. El país sólo se puede construir de una forma justa, y somos los propios habitantes quienes tenemos que elegir y ningún proceso puede frenar el desenvolvimiento de estas comarcas. El SECOD se adhirió a esta causa, considerándola justa, como ha hecho en múltiples casos, del que puede ser un ejemplo Bellvitge. (Un consejo de administración de 20 personas, contra miles de habitantes de Bellvitge).

2. — Coincidimos todos que la actitud tiene que ser colectiva, adhiriéndose toda la provincia, incluso Catalunya, en una causa probada justa.

3. — Organización y estrategia, ¿cuál es el camino a seguir? Adhesión de la prensa, asociaciones de vecinos, colegios, etcétera.

4. — Demostrar que es un suicidio para el país desdoblarse nuestro Pirineo y aumentar la concentración urbana de Barcelona, agrandando de este modo suburbios.

5. — No hacer demagogia, como se ha hecho hasta ahora. Suficientes demagogos Lleida ha tenido últimamente. (Puerres aplausos; todo el mundo conoció el significado de sus palabras y a quien iban dirigidas. Un espectador gritó "¡Fora Viola!")

Así terminó la exposición de Josep Miró y Joan Sansa sobre el libro de "La Catalunya Pobra" y el problema que atañe a un gran número de poblaciones del Norte de la provincia. A continuación se inició la tanda de intervenciones:

CHARLA Y PREGUNTAS DE LOS ASISTENTES

La asistencia estuvo representada por habitantes de las comarcas de Les Garrigues, La Segarra, Urgell, Alt Urgell y de Lérida, entre los que se encontraban aboga-

dos, periodistas y agricultores, que existen otras soluciones mejores para todos".

También intervino un ingeniero agrónomo, que, de un modo personal, opinó para La Segarra. Les Garrigues y Urgell: "es una utopía para ellos el riesgo. En la última reunión en Cervera —continuó— se pronunciaron hacia la COSA en el sentido de que aguas elevadas no las querían, ya que no es rentable, sino ruinoso para el campo. La concesión de agua del invierno,

sobrante del canal de Urgell, para Les Garrigues, pretenden darlas cuando hace tiempo que ya la tienen concedida, y probado es que se pierde un 40 por 100 del agua, sin revestirse las acequias. Es un desfase total el costo del agua de Rialb".

Intervinieron además dos regantes propietarios de Urgell, manifestando su falta de información y su desacuerdo con la Administración del canal de Urgell en subvencionar el 50 por ciento de la

obra del pantano de Rialb. —Se habló también de los intereses de las compañías eléctricas, no sólo por sus 50 MW, mientras existen en proyecto, en la misma provincia, otro 400 MW. Lo que les interesa son concesiones, y más como ésta, que será pagada por los incautos agricultores, reafirmando, al final, el sacrificio que les ha costado y cuesta el regadío de sus tierras, deseando soluciones menos conflictivas.

Ricard FONT

JOSEP MIRO ARDEVOL, JOAN SANSA Y PERE ROSELLO: TRES OPINIONES EN TORNO A RIALB

Interesante y discutida fue la presentación del libro "La Catalunya pobre", de Ponts, capital de la comarca del Mig-Segre. Una presentación que, con la presencia de "paguesos" de las distintas comarcas leridanas afectadas, se convirtió en un auténtico plebiscito popular en contra de la construcción del pantano de Rialb.

Josep Miró Ardevol, uno de los autores de "La Catalunya pobre", Joan Sansa y Pere Roselló, fueron tres participantes en el acto, los dos primeros desde la mesa presidencial y el tercero interviniendo en el coloquio, con su voz autorizada de ingeniero agrónomo.

Josep Miró Ardevol

—¿Qué papel juega Lleida en el libro "La Catalunya pobre"?

—Un papel importante. Por comarcas, forman parte totalmente de esta Catalunya pobre, La Segarra, Alt Urgell, Les Garrigues, Pallars Sobirà y Vall d'Aran, con otras comarcas que sólo lo están en parte.

—¿Qué podría solucionar el pantano de Rialb a las comarcas de La Segarra y Les Garrigues?

—¡Ta! como está planteado en estos momentos, muy poco para no decir nada. La cantidad de agua importante no irá a parar ni a Les Garrigues ni a La Segarra, sino que los únicos beneficiarios serán los de la zona del canal de Urgell. Otro problema es el referente a las inversiones que deberían hacerse en caso de que se creasen nuevas tierras de regadío, que son muy costosas y parecen imposibles de pagar. Este es un punto que no está muy claro.

—El pantano de Rialb, ¿puede ser rentable?

—¿Para quién?

—Para la provincia de Lleida.

—¡Ta! como está planteado hoy en día, no. Hoy se va a hacer puñetas una zona demasiado grande. Variando este punto, es posible que las cosas cambien. De todas formas, no se trata de hacer un pantano y ver lo que pasa, sino que se necesita una planificación de toda la provincia y, a partir de ahí, realizar aquellas obras que sean positivas y necesarias.

—¿Dícen que el agua se irá hacia Barcelona...

—El agua supongo que no, que no se la llevarán, pues la necesita la provincia de Lleida. Sin embargo, se hace un pantano y se desconocen públicamente los objetivos de éste. Por eso pedimos que los promotores hagan un debate público, para que se pueda saber hacia dónde irá el agua, hacia Urgell, Garrigues, Segarra o Barcelona?, cuánta y para quién ha de ser la electricidad, si va a tener incidencia en la industrialización de Lleida, etc.

Joan Sansa

—¿Cuál ha sido el motivo principal de la organización de este acto?

—Ha sido el primer acto, la presentación pública de una comisión, creada en esta comarca, con el fin de impulsar acciones sobre la presa de Rialb; una comisión que tienen gente vinculada al S.E.C.O.D., de Justicia y Pau de Barcelona. Pensamos que la presentación del libro "La Catalunya pobre" por Josep Miró era un buen tema para sensibilizar a la gente, como así ha sido, pues asistieron "paguesos" de muchas comarcas que pusieron de manifiesto las inconcreencias del Plan Integral del Segre.

—¿Qué conclusiones pueden sacarse?

—Es prematuro, además de que no pretendíamos sacar conclusiones. Nuestra intención fue simplemente dar a conocer la "comisión" y alentar las iniciativas que puedan ir surgiendo cara a una posible revisión del Plan Integral, un plan que nadie sabe quién lo hizo en un momento en que los canales de participación, eran nulos.

—Algunos quieren hacer ver un enfrentamiento entre los paguesos de las comarcas...

—No, no hay ningún tipo de enfrentamiento, al contrario; lo que pretenden los habitantes de Turana es tener una ocasión para hablar con los paguesos del Alt Urgell, Segarra y Garrigues, unitaria y democráticamente. En estos momentos queremos patrocinio un gran estudio, en el cual participarían todas las comunidades de "paguesos", sobre el pantano de Rialb.

Pere Roselló

—En el coloquio usted dijo que los regadíos de Segarra y Garrigues eran una utopía con el pantano de Rialb, ¿por qué?

—Buena, no fue eso exactamente. Lo que está claro es que con el pantano de Rialb, a La Segarra y Les Garrigues sólo llegará agua durante cuatro meses: septiembre, octubre, febrero y marzo.

—A la vista de esto, ¿resulta rentable?

—Evidentemente resulta ilógico inundar toda una comarca por sólo cuatro meses de riegos, si es que llega. Lo que queremos es que se dé una explicación, que la Administración aclare, porque es posible que Rialb resulte demasiado grande y quizás fuera más rentable un embalse más pequeño.

—Y los cuatro meses de riegos, ¿son rentables para los paguesos de Les Garrigues y La Segarra?

—Si los costes fueran suficientemente bajos, de acuerdo, el agua no hace daño a nadie. Pero si sale muy caro, es evidente que no es rentable... y yo creo que saldrá carísimo.

Taxo BENET

Sobre el Hotel Enrique Granados

El pasado día 24 de abril apareció en la prensa local una carta del Centro de Iniciativas y Turismo sobre el Hotel Enrique Granados

güir la rentabilidad social de un establecimiento de esta clase. Se debe considerar el efecto multiplicador que una empresa así produ-

ca ciudad y no será una realidad si no cuenta con el apoyo y el aliento de los leridanos.

Avui, la Verge d'Es la "moreneta" Patrona de Catalunya, clris, Salye

Hoy a las ocho misa vespertina en Cebra el Obisp cesa.

Y canta el Orfe Ante el altar de Catalunya se reuñ mliix catalana.

"Els paguesos" es popular en Lérida. Desde hace un tado, su categoria clones.

Ahora se celebra cadaa veladaa artis Hoy martes, por lugar un recital m

El "Grup de C organiza esta velada gesos".

Actúa una figura de la canción ar derna.

José Antonio Lab más que un cantan Y le acompañan componentes del nept".

Aragón y Catal han marchado coa la historia.

Buena es que e la canción protesta yan al unisono.

El Festival de "O libertad", no cele dia, encontrará a hermanamiento m no-aragones.

También es altivo y ejemplar e teatral que se prep

Para las Fiestas brá estreno del "rida" de Teatro.

La obra infantil Pic-Pic", premiada cenario gracias a u mún.

El Ayuntamiento fió el montaje y Grupos "amateurs dád.

Y "AEM, ASOV TALLA" están pon tribución todo su et al teatro.

Como aún no ha nicipal, "L'Homene estrenará en el Te

Educativa y form posición de "Foste da en la "Calxa".

La Campaña con presenta posters rel cer Mundo.

Sigue abierta haz mayo. Y colaboran los ciudad.

El Premio de fot da" se fue a Pam

Y el del Ayunta rida, también de fue a Viladecans. Todo contribuye vivo el nombre de

C-1313

és un projecte d'investigació i producció artística al voltant de l'antiga C-1313, antiga carretera que fou anegada als volts del 1999-2000, a causa de la construcció de l'embassament de Rialb. Es tracta d'un projecte de llarga durada –que ha tingut diferents fases, recuperacions– i que té com a pretensió la reflexió, el diàleg, sobre el que pot significar la construcció d'una mega estructura hidràulica com és l'embassament de Rialb.

Projecte ple de contrastos. Des dels records, o el drama que va significar pels seus antics pobladors, als nous usos que s'han erigit. Vivència personal, viaperami –i per a molta altra gent– plena de records d'infantesa, de viatges de diumenge a Andorra a comprar sucre, pots de llet en pols Regilait, formatges, *mantequilles*, xocolata... I de pobles petits com Tiurana, Bassella, Castellnou de Bassella... Avui desapareguts per la construcció de l'embassament de Rialb. O quan l'any 2000 ens atansàvem en aquests espais, i vivíem per un costat el drama dels seus pobladors, que havien de marxar, i per l'altre el naixement d'aquests nous usos. La incidència de les notícies sobre Tiurana i el seu anegament als mitjans de comunicació, cridava una allau de gent que amb diferents interessos i prioritats s'atansaven a la zona, des de la inquietud i rebuig dels seus habitants. Uns per curiositat, xafardeig... Comparelles i gent que s'hi feien fotografies en un contrast entre aquesta suposada felicitat i un entorn que aleshores mostrava el drama d'emigració forçada. Altres moguts

per l'espoli, o per la visió romàntica i tal vegada morbosa de veure les restes de cases i construccions surant damunt de l'aigua. En aquest sentit, a Rialb i per evitar aquesta realitat, s'optava per la seva destrucció, màquines excavadores tiraren cases, esglésies, ermites... Després en vingueren la pesca en mans d'immigrants romanesos, les activitats d'oci esportiu dins l'embassament, caiacs... O altres terrestres amb circuits de motos, quads... Com els que hi ha per exemple avui on es situava l'antiga població de Bassella.

Els embassaments desarrelen a moltes persones, aspecte humà que rarament se sol tenir en compte en el moment que es decideix la seva construcció. Parla dels sentiments de les persones, dels seus afectes, dels llaços entre les mateixes i els seus territoris. La pèrdua del territori implica sempre un desajust important, una profunda ferida en la vida dels seus habitants. La pujada de l'aigua representa la desaparició de tot un territori, la negació de tota la seva visió, mai més tornaran a veure aquells cultius, camins, carreteres, cases, horts... Ni s'hi podrà tornar. Des de la distància dels nous programaris informàtics és molt fàcil caure en la fascinació per aquests megaprojectes hidràulics. Des de l'asèptic espai d'enginyers o arquitectes podem construir i deconstruir tot un territori en un no res, eludint la part emocional i la vida de les persones.

Molts cops, la construcció d'embassaments implica una afectació que va molt més enllà d'expropiacions, desarticulant i eliminant rius, poblacions, comunicacions –que normalment van arran de riu– i relacions entre persones.







Destruïnt o afectant en el patrimoni cultural i natural, i la seva història. El trasllat d'edificacions, que es realitza en molts d'aquests casos, com succeí a Rialb –i que no deixa de sorprendre'ns– suposa necessàriament una alteració del significat intrínsec d'aquestes. Els edificis no són meres formes externes o exteriors, sinó que és primordial entendre el valor de la seva ubicació, l'orientació, o els elements que pot contenir el sol i que encara no han estat descoberts, com a noves possibilitats d'estudi, que el trasllat elimina de manera definitiva. Molt sovint, malauradament el trasllat també altera la forma final, introduint nous elements –suposadament per facilitar la comoditat i l'accés– com delimitacions, sòls encimentats... L'urbanització d'elements que prèviament es trobaven en estat més o menys natural. Convertits en elements estetitzants, com a pures formes, ens recorden més a elements de parcs temàtics que als seus originals.

A més, la tendència és fer una recuperació puntual, d'alguns dels elements afectats, en fixa uns que passaran a la història, i elimina altres com cases i masies, tot i el seu valor social, cultural i històric.

Altres no es poden recuperar, com bé succeïx amb la cova o bauma del Segre, de Vilaplana o Esplugu dels Gitanos, antic i important abríc prehistòric arran de riu, avui sota les aigües.

L'embassament crea fissures, com podem veure, fins i tot abans de la seva existència. La certesa de la seva construcció sentència als llocs afectats a una paràlisi permanent, que acabarà en pujar l'aigua. Comparats pel temps les cases de les poblacions

afectades viuen els darrers anys de vida en profunda agonia, esperant la seva desaparició definitiva. Cases i poblacions queden suspeses en el temps. En el cas de Rialb fotografies de l'any 2000 evidencien aquesta realitat, poblacions que semblen dels seixanta. Deia un habitant de la zona: "A les cases feia molt temps que no hi fèiem res".

A vegades serveixen també per separar físicament, i psicològicament territoris. Cas com Lleida i Osca, sota la barrera dels embassaments –Santa Anna, Canelles...– que delimita i separa artificialment i/o naturalment ambdós territoris.

Cal reflexionar també com els mateixos serveixen per crear alhora territoris perifèrics, la seva construcció suposa la desertització del territori afectat, el seu oblit, com bé ha passat amb les zones afectades pels embassaments de Santa Anna o Canelles. En aquests casos hi ha l'adveniment d'una zona desèrtica, oblidada, deprimida, encara avui en dia. En aquest sentit atansar-se per exemple a Tragó de Noguera és fer-ho a un paisatge en profunda solitud, com si el drama de la seva desaparició encara batgués entre erals i cultius antics. Abandó, que en l'actualitat s'intenta apaivagar a través de l'ocupació temporal dels que han quedat, que intenten recuperar el territori a través del turisme rural. Com si fos una única fórmula de recuperació territorial el turisme rural s'ha erigit per homogeneïtzar no sols els territoris afectats per embassaments sinó qualsevol espai de baixa o alta muntanya. La mancança d'imaginació, i un afany econòmic galopant sembla ser com una barrera que impossibilita pensar d'altres fórmules de recuperació més social, com per exemple a través de polítiques per



facilitar l'arribada de nova gent a la població, -d'una població autòctona escasa i envellida que necessita la renovació- amb habitatges subvencionades pels ajuntaments, diputacions... O la possibilitat de treball, o d'escola pels nens nouvinguts.

Embassaments i transvases són tractats pels polítics com a generadors de riquesa. En un model de megaprojectes d'arquitectura i enginyeria faraònics, dit en sentit de com el poder, el sistema, s'hi arrapa. De com en representen el seu poder magnànim, a la manera que ho feien en l'antiguitat les grans construccions faraòniques o arcs del triomf romans. Estructures mogudes per complexos interessos econòmics i polítics, que molt sovint arrasen tot el que troben al seu pas, en pro d'una suposada modernitat, desitjat progrés i benefici per tots, oblidant la seva afectació sobre els seus pobladors, i els seus rius. S'ha parlat molt sobre la necessitat d'un gir important en política hidràulica, de generar alternatives per a cada nou projecte, per veure la seva necessitat i validesa. Són moltes les manifestacions contra els embassaments i el ressò del drama humà en els mitjans de comunicació. A Rialb la negativa a l'embassament hi era ben pre-

sent, als anys setanta i vuitanta per exemple, sota pintades en façanes, o pancartes, "No a l'embassament de Rialb". La població s'hi va resistir molt. Es tracta de fet d'un dels darrers encara projectats a partir de les polítiques hidràuliques franquistes.

Bé tot això ens ha de fer pensar amb el que volem, si viure en aquesta suposada "modernitat" i fins on estem disposats a arribar per conservar-la. És evident que urgeix la seva revisió -del concepte de modernitat i progrés- i si podríem o no prescindir d'aquests tipus de megaprojectes... Tal vegada, podríem generar una política de reducció del consum d'aigua, i substituir-les per unes estructures més a escala humana...

Olga Olivera-Tabeni.

Text refet el juny del 2019, a partir d'un text del 2017.







EN EL MIG-SEGRE RONDA UN FANTASMA...

RIALB, "MON AMOUR"

"Es muy posible que las obras del pantano de Rialb se subasten en octubre. Noticias de primera mano". Aurelio Bautista en "La Olaniana" 24-3-76.

De nuevo ha vuelto a saltar a las páginas de la prensa leridana con resonancias en la de Barcelona —el polémico tema de la construcción del pantano de Rialb ("Rialb, sí, Rialb, no"), una obra que, como recuerda "Diógenes" en DIARIO DE LERIDA del 6 ppdo. conlleva "el sacrificio y desaparición de la fértil comarca del Mig-Segre" a cambio de "una hipotética redención de las sedientas comarcas de la Segarra y les Garrigues", a las cuales se les ofrece una dudosa mejora que, según todo lo que han venido diciendo hasta ahora los promotores de Rialb, parece que "no quedará en nada más que en una pura utopía". Alude también "Diógenes" a las conclusiones del Colegio de Ingenieros y Peritos Agrícolas, y al Informe-Comentario publicado en DIARIO DE LERIDA el 29-3-76 (No deja de ser raro que, tratándose de un documento tan importante, se haya publicado como anónimo).

Es a este Informe-Comentario al que quisiera añadir mi humilde glosa, en tanto que ciudadano interesado por los problemas generales del país, y también como "parte afectada" en tanto que regante de una —no menos utópica— beneficiada con el "sacrificio" del Mig-Segre: la Comunidad de Regantes de los Canales de Urgell.

En ese exhaustivo documento sobre Rialb, cuyo autor o autores nos habría gustado conocer, me parece que no queda bastante clara, para los regantes de Urgell, la cifra total que deberemos pagar cada año (y durante cuantos años?) por la parte que nos corresponda del costo de la obra. Yo diría que el error mayor contenido en este Informe reside en el punto en que hace la valoración de los beneficios que habrán de obtener los regantes: los de Urgell y los de las zonas convertibles en regadío.

En efecto, según ese estudio, el costo del pantano para cada agricultor regante, una vez deducido el "beneficio" (aumento en la producción de frutos debido al incremento del caudal de agua) no sería sino de 6105 pesetas.

Una miseria, podríamos decir. A un precio así todos los regantes actuales y los "futuribles" de Segarra y Garrigues, bien podríamos decir: "¡Bienvenido el Pantano de Rialb!"... si no hubiese en medio otras consideraciones a tener muy en cuenta. ¡Que no tan sólo de pan y cebolla vive el hombre, qué caray!

Lo triste del caso, sin embargo, es que, tocante a los números, la realidad suele ser muy diferente. Diferente para los regantes; en cambio, por lo que toca a la compañía hidroeléctrica concesionaria, no cabe ninguna duda de que sus beneficios son "faves complades".

Por una parte, los beneficios que esas todopoderosas com-

pañías obtienen en nuestro país, desde tiempo inmemorial, en las obras (prueben ustedes de pedirles presupuestos para una instalación en el campo, aunque la línea pase por encima de la finca). Por otra parte, la ganancia que obtienen con la venta de la energía, ganancia mejorada con la perspectiva de un nuevo aumento de tarifas, es también matemáticamente calculable. Segura.

Las "faves" a obtener por los agricultores, en cambio, distan mucho de ser "complades", puesto que en su cálculo entran en juego muchos factores imponderables.

Lo más grave del caso, no obstante, es que a esos "supuestos" beneficiarios que han de ser los regantes de la Comunidad de Urgell, nadie les ha explicado, hasta ahora —nadie, se entiende, de los que oficialmente o reglamentariamente tenían la obligación de explicárselo— cómo llegarán a obtener aquel beneficio adicional, y cuánto deberán pagar anualmente en concepto de aumento de las derramas que vienen pagando hoy.

Por de pronto ya tenemos que en el espacio de los últimos seis años se ha casi doblado el canon que pagamos al Sindicato de Riegos, y, en algunas Colectividades, se ha triplicado la derrama ordinaria.

Y aquí quizá sea oportuno hacer unas preguntas "a quien corresponda":

¿Cuáles de nuestros productos se han beneficiado de un aumento semejante... cómo no sean los artículos que los payeses hemos de comprar?

El año pasado por estas fechas expusé en DIARIO DE LERIDA mi opinión —coincidente con la de muchos de los regantes de Urgell— poniendo en tela de juicio los calculados beneficios —miles y miles de millones— que el pantano a construir habría de reportarle al Urgell. Más realistas, muchos de los regantes, supuestos beneficiarios, de la Segarra, dudaban que el Canal de Urgell —al cuando se le revalorizó en todo su curso— pueda cubrir la cantidad de agua adicional para que ellos puedan regar; sin tener que elevar el agua mediante bombeo; están hace ya mucho tiempo pensando en la posibilidad de construcción de un nuevo canal —Sanal Superior—, vista la indiscutible mejora que los regantes de Urgell obtuvieron con la construcción del Sub-Canal, que riega la parte baja del Pla partiendo del embalse de Llorens.

Aparte de mis comentarios en la prensa, en este sentido, he hecho "de motu proprio" una especie de encuesta cerca de varios regantes de diversas Colectividades de la Comunidad de Urgell. Hasta la fecha no he encontrado ninguno que crea —sobre todo desde que muy raramente se producen las riberas (les "trenques") que antes eran tan frecuentes— ningún "crec, repòs"; que con un aumento del agua de riego se obtendría un beneficio equivalente al precio que, por

el tal aumento, tendríamos que pagar. Por lo que atañe al Urgell la gente cree, en general, que tienen bastante agua para sus cultivos, como no sea en un año de sequía excepcional. Si pensamos que, también excepcionalmente, puede producirse un estiajo que deje vacíos los pantanos pre-riparados, veremos cuán escasa es la validez del argumento anterior.

Y aquí considero sería oportuno recordar la necesidad de buscar una alternativa a Rialb que nos condujera a un resultado positivo (el de un aumento del caudal de agua para riego), que podría ser, como dejó anotado el año pasado en DIARIO DE LERIDA, el revestimiento de todos los canales y también de la red de acequias, con lo cual se obtendría un ahorro considerable de líquido al evitar las filtraciones (hoy el 25% entre ellas y la evaporación). El ahorro sería también de consideración para cada Colectividad en el capítulo de limpiezas y conservación de los cauces, cuyo costo se incrementa cada año que pasa.

Finalmente diré que me parece totalmente inadmisibles el silencio de los defensores o promotores de un promedio como el de Rialb, una obra que parece impulsada con fines nada claros —a parte del "triumfalismo" que tantos estragos ha causado en esta piel de toro en estos últimos años—. Aquí lo menosprecia el sacrificio de la rica comarca hermana del Mig-Segre en aras de unas mejoras que aparecen cada vez más dudosas y más anti-económicas, a los ojos de los supuestos beneficiarios, por mucho "Informe" y muchas cifras que nos ofrezcan algunas de las personas interesadas en la realización de la obra.

Los señores del Sindicato de Riegos de la Comunidad de Urgell y los síndicos todos de las veinte Colectividades, deberían comprender que ya va siendo hora de que diesen (los síndicos pidiéndolo "a quien corresponda") las explicaciones pertinentes para informar a los regantes acerca de la verdadera situación del proyecto del pantano de Rialb y, el compromiso o relación que supuesta en práctica pueda tener con nuestra Comunidad.

Antes de sacrificar a nadie, veamos, cuando menos, el precio que ello nos tiene que costar. Las compañías eléctricas —las indudables beneficiarias— seguro que ya lo tienen bien calculado.

Josep PANE I ARGELICH

P.S. — En DIARIO DE LERIDA del pasado día 8 aparece, como continuación de una serie que se viene publicando hace unos días, un estudio titulado "INVERTIR EN EL MIG-SEGRE". El título me ha hecho cavilar. ¿Invertir hoy en el Mig-Segre?, me pregunto. ¿Como no sea comprando "eléctricas"?



HORTA D'AGUIAR

Pi de Feu

TROS DE LA CASILLA

MATA DE BASSELLA

VINYA

Ribera Salada

Puçà de Riab

Mare de Déu de la Carola

Casilla de Bassella

la Rasa Fosca

Aguiar

Ca l'Engu

Pont de Bassella

Cal Ramon

Cal Perquer

Cal Mollevi

BASSELLA

Cal Pastor

Casa de Cavallol

Font de Urdals

Font de Bassella

Ca l'Engu

Ca l'Engu

Ca l'Engu

Ca l'Engu

Ca l'Engu

Ca l'Engu

Ca l'Engu

Ca l'Engu

Ca l'Engu

Ca l'Engu

Ca l'Engu

Ca l'Engu

Ca l'Engu

Ca l'Engu

Ca l'Engu

Ca l'Engu

Ca l'Engu

Ca l'Engu

Ca l'Engu

Ca l'Engu

Ca l'Engu

Ca l'Engu

Ca l'Engu

Ca l'Engu

Ca l'Engu

Ca l'Engu

Ca l'Engu

Ca l'Engu

Ca l'Engu

Ca l'Engu

Ca l'Engu

Ca l'Engu

Ca l'Engu

Ca l'Engu

Ca l'Engu

Ca l'Engu

Ca l'Engu

Ca l'Engu

Ca l'Engu

Ca l'Engu

Ca l'Engu

Ca l'Engu

Ca l'Engu

Ca l'Engu

Ca l'Engu

Ca l'Engu

Ca l'Engu

Ca l'Engu

Ca l'Engu

Ca l'Engu

Ca l'Engu

Ca l'Engu

Ca l'Engu

Ca l'Engu

Ca l'Engu

Ca l'Engu

Ca l'Engu

Ca l'Engu

Ca l'Engu

Ca l'Engu

Ca l'Engu

Ca l'Engu

Ca l'Engu

Ca l'Engu

Ca l'Engu

Ca l'Engu

Ca l'Engu

Ca l'Engu

Ca l'Engu

Ca l'Engu

Ca l'Engu

Ca l'Engu

Ca l'Engu

Ca l'Engu

Ca l'Engu

Ca l'Engu

Ca l'Engu

Ca l'Engu

Ca l'Engu

Ca l'Engu

Ca l'Engu

Ca l'Engu

Ca l'Engu

Ca l'Engu

Ca l'Engu

Ca l'Engu

Ca l'Engu

Ca l'Engu

Ca l'Engu

Ca l'Engu

Ca l'Engu

Ca l'Engu

Ca l'Engu

Ca l'Engu

Ca l'Engu

Ca l'Engu

Ca l'Engu

Ca l'Engu

Ca l'Engu

Ca l'Engu

Ca l'Engu

Ca l'Engu

Ca l'Engu

Ca l'Engu

Ca l'Engu

Ca l'Engu

Ca l'Engu

Ca l'Engu

Ca l'Engu

Ca l'Engu

Ca l'Engu

Ca l'Engu

Ca l'Engu

Ca l'Engu

Ca l'Engu

Ca l'Engu

Ca l'Engu

Ca l'Engu

Ca l'Engu

Ca l'Engu

Ca l'Engu

Ca l'Engu

Ca l'Engu

Ca l'Engu

Ca l'Engu

Ca l'Engu

Ca l'Engu

Ca l'Engu

Ca l'Engu

Ca l'Engu

Ca l'Engu

Ca l'Engu

Ca l'Engu

Ca l'Engu

Ca l'Engu

Ca l'Engu

Ca l'Engu

Ca l'Engu

Ca l'Engu

Ca l'Engu

Ca l'Engu

Ca l'Engu

Ca l'Engu

Ca l'Engu

Ca l'Engu

Ca l'Engu

Ca l'Engu

Ca l'Engu

Ca l'Engu

Ca l'Engu



Los últimos días de Tiurana

Los escasos vecinos del pueblo, que será inundado por el embalse de Rialb, deben dejar sus casas antes del miércoles

PAU ECHAUZ
Tiurana

Esta semana se escribirá uno de los últimos capítulos de una agonía anunciada hace bastantes años. El miércoles acaba el plazo concedido por la Confederación Hidrográfica del Ebro para que se cumpla el desalojo definitivo de Tiurana, el principal núcleo habitado del Mig Segre que quedará cubierto por las aguas del futuro embalse de Rialb. Ese día, los vecinos deberán entregar las llaves de las viejas casas y los contratos de los servicios de agua, luz o teléfono. En total, unas doce familias, de las cuales la mitad todavía viven en esta pequeña localidad de calles estrechas y silenciosas, dejarán su hogar. El pueblo está ya semiabandonado y el paseo por su interior sólo tiene como sorpresas el salto de algún gato o el encuentro con algunos turistas curiosos que fotografían rincones y fachadas.

Las fuentes oficiales de la confederación son tajantes. El miércoles y el jueves, el plazo para abandonar casas y haciendas habrá concluido,



Una vecina de Tiurana pasea por una de las estrechas y solitarias calles del pueblo

ña esperanza, pero está claro que hemos tenido que claudicar.”

Los vecinos mantienen todavía una reivindicación que les impulsa a resistirse al desalojo: el traslado del cementerio y de los restos de familiares y antepasados a un nuevo camposanto que se construirá en la cercana ermita de Solès, en una colina a cinco kilómetros del pueblo.

Rescatar las señas

La Confederación Hidrográfica del Ebro ya ha enviado al Ayuntamiento de Tiurana el proyecto, que muy pronto saldrá a información pública. Josep Soldevila, alcalde de Tiurana, afirma que los vecinos no acabarán de abandonar el pueblo hasta que el nuevo cementerio haya sido construido. Quiere hechos, no más palabras.

Los traslados del cementerio y de algunos restos arquitectónicos, así como la reconstrucción del camposanto en la ermita de Solès, costará 200 millones de pesetas. En la colina se edificará un complejo para recrear la antigua Tiurana como lugar de reunión de los vecinos. Hasta









NO AL PANT

À DE RIALB





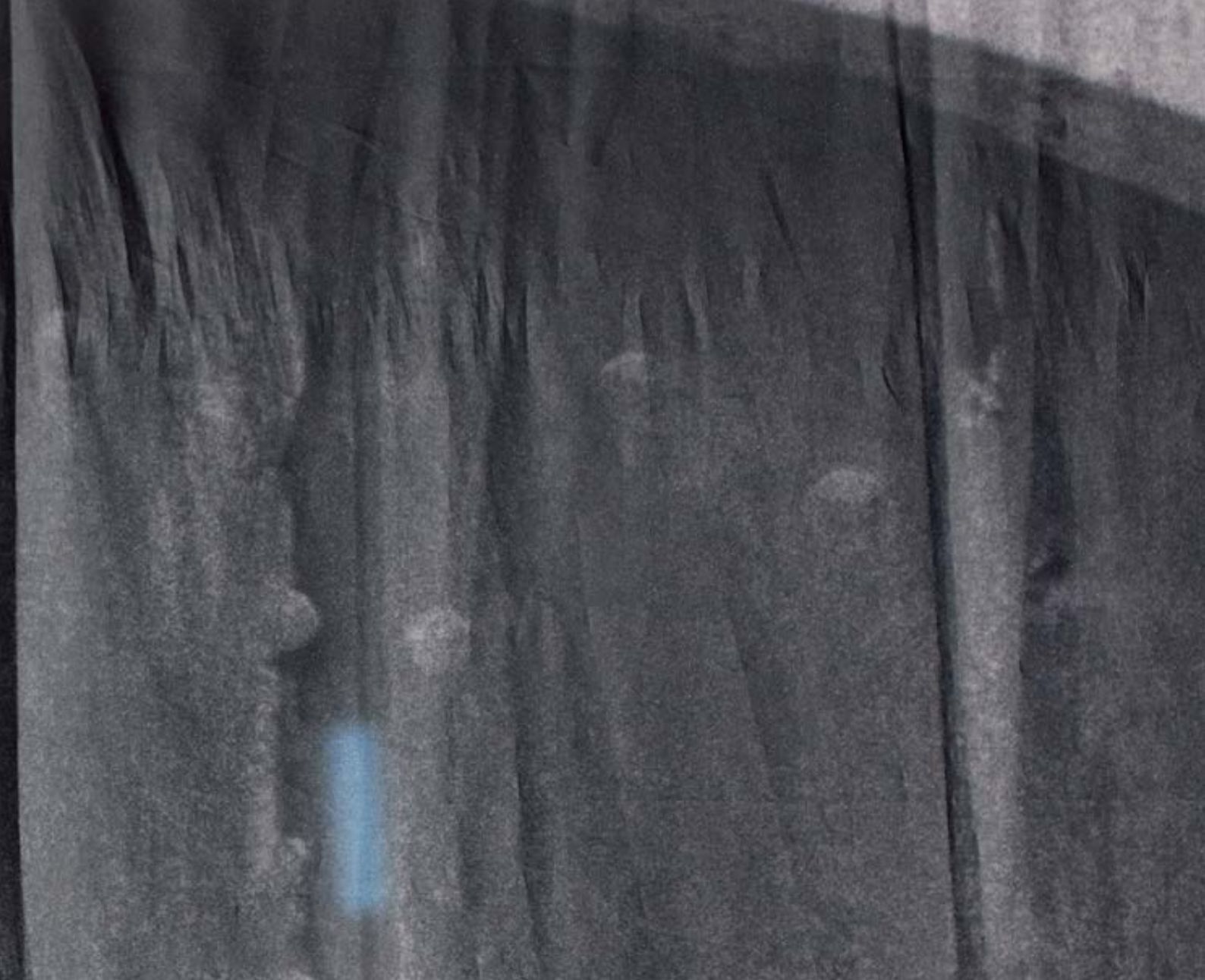






Arquitecturas de mudança III
Olga Olivera-Tabem





Aquesta porta va desaparèixer amb la construcció de l'embassament de Rialb, que s'engolí totalment quatre poblacions, Bassella, Castelnou de Bassella, Tiurana i Miralpeix. Aquest és el record que en genera l'imatge de la porta.

Sota el teixit de la lleugeresa, com una fina pel·lícula, quasi com l'intangible, com un espectre d'allò que sols queda en la memòria.



Fitxa tècnica

Instal·lació. Impressió digital sobre tèxtil.

- > Imatges impreses: portes de les poblacions de Castellnou de Bassella i Bassella (any 2000), actualment desaparegudes com a causa de l'embassament de Rialb.
- > Fotografies, documentació i imatges de diaris.
- > Videoprojecció. Fons propi i imatges extretes d'internet.
- > Part del projecte es va exposar al monestir medieval de Santa Maria de Gualter el 2017.

“Vosaltres no ho enteneu, la joventut no pot entendre el que vol dir que t'obliguin a marxar de casa teva”.

Anònim. Primavera del 2000

“Hem de marxar. Avui és l'últim dia. No trigaran molt en tirar el poble, segurament després de les festes”.

Anònim. Castellnou de Bassella, 22.04.2000







Los técnicos apuran los trabajos en Rialb y salvan el patrimonio que anegará la presa

■ El dolmen de Sols de Riu ha permanecido en pie desde hace miles de años junto al Segre. Ahora será trasladado y reconstruido

PAU ECHAUZ

LLEIDA. — El dolmen de Sols de Riu, también llamado "deis tres pilars" es un monumento funerario, un templo erigido para adorar al astro rey, el Sol, entre 2.000 y 3.000 años antes de Cristo. A lo largo del tiempo fue expoliado y desvalijado varias veces, pero seguía en pie, en la margen derecha del Segre, muy cerca de donde se ha erigido la presa de Rialb, el que será el mayor pantano de Cataluña.

Dentro de pocos días, una vez hayan acabado los estudios fotográficos, planimétricos y la excavación arqueológica, será desmontado por



Los arqueólogos trabajan a marchas forzadas para desmontar el dolmen

rior un sol naciente que con sus rayos alimenta la vida. La entrada a la tumba está abierta hacia el este, junto a una vía natural de comunicación, el Segre.

El dolmen podría ser la tumba de un guerrero, no en vano se han encontrado puntas de flecha y la hoja de una hacha de piedra. En el año 1917, un pionero de la arqueología catalana, mosén Serra Vilaró, ya había excavado en este lugar. Sus estudios han sido de mucha ayuda a la hora de buscar también otros vestigios en la Cova del Segre. La cueva será excavada al máximo en busca de vestigios de la edad del bronce y se revisarán asimismo las tierras removidas a principios de siglo.

La ermita de Santa Eulàlia de Pomanyons, del siglo XII, también está siendo desmontada antes de que lleguen las aguas

Las intervenciones no acaban aquí. Junto al río Rialb, en un paraje de difícil acceso se encuentra la ermita de Santa Eulàlia de Pomanyons, que data, al menos, del siglo XII. La vieja ermita está siendo desmontada piedra a piedra, numeradas todas las piezas y fotografiada en todos sus rincones. También se está excavando en lo que se piensa fue la ermita original, en una necrópolis y en los restos de lo que se supone una fortificación medieval.

La búsqueda de más tesoros culturales ha llevado a los especialistas de CPA a excavar en los fondos de la iglesia de Sant Simeó de Castellnou de Bassella, una iglesia reconstruida en los siglos XVII-XVIII sobre los cimientos de una necrópolis medieval que estos días ha vuelto a quedar al descubierto. Los arqueólogos siguen buscando bajo el pavimento más datos y pistas. Es un trabajo contrarreloj antes de que las aguas se alien con el tiempo y escondan definitivamente el rastro de la huella de los hombres. ■

medio de una potente grúa. Las piezas están siendo numeradas una a una y serán reconstruidas como en un puzzle, tal y como estaba, junto a la ermita de Sant Girvès, a salvo de las aguas.

Un equipo de 25 expertos de la empresa Conservación del Patrimonio Artístico (CPA), formado por arqueólogos, arquitectos, antropólogos y trabajadores especializados, se ha instalado en la zona y trabaja a marchas forzadas en la recuperación y salvamento de todo el patrimonio cultural y artístico que de otra forma podría desaparecer para el goce de la curiosidad humana.

El dolmen de Sols de Riu tiene grabado en una piedra de su inte-

A contrarreloj

■ Falta poco más de un mes para que la empresa —la fecha límite es el 4 de mayo— ordene el cierre de las compuertas de fondo del pantano y los arqueólogos saben que es la última oportunidad no sólo de rescatar el patrimonio que quedará anegado por las aguas, sino de sacar a la luz vestigios de otros tiempos.

Los trabajos de excavación se realizan contrarreloj a fin de apurar hasta el último momento las oportunidades de que puedan aparecer nuevos datos que enriquezcan el conocimiento que se tiene de la edad de bronce en la zona.





Los últimos de Tiurana

Cuatro personas se resisten a abandonar el pueblo que hoy quedará cubierto por las aguas

PAU ECHAUZ
Tiurana

La puesta a punto de la presa y del embalse de Rialb se está efectuando contrarreloj y entre las protestas de los últimos afectados, algunos vecinos de Tiurana y Bassella. La primera de estas dos localidades, que ha sido el símbolo de la oposición histórica al embalse, deberá ser abandonada por sus últimos cuatro habitantes en las próximas horas, ya que quedará sumergida cuando el agua alcance los 23 hectómetros cúbicos.

La Confederación Hidrográfica del Ebro (CHE) ha recordado que los últimos vecinos aseguraron que se irían cuando se trasladara el cementerio, operación que se realizó la semana pasada, y no descarta recurrir a las fuerzas de orden público para instar al desalojo. Luego vendrá la demolición. Los antiguos vecinos han emprendido ahora la reconstrucción del pueblo junto a la ermita de Solés. El próximo 13 de junio podrán volver a votar los 23 vecinos aún censados, aunque no tendrán un ayuntamiento (el término municipal se anexionará a Ponts): elegirán un concejo abierto con un solo concejal. El actual alcalde, Antoni Armengol, que en 1995 se presentó con el PP, lo hará ahora con CiU.

En Bassella, la CHE aplicará más flexibilidad. El organismo mantendrá el requerimiento para que las 45 familias afectadas entreguen las llaves de sus casas mañana, día 4, pero aquellos que no dispongan de una nueva casa podrán marcharse



MERCE GRU

El cementerio se trasladó la semana pasada junto a la ermita de Solés, donde se ha reconstruido Tiurana

paulatinamente. En este caso, las casas del pueblo no se inundarán hasta que Rialb embalse más de 120 hectómetros cúbicos.

También los habitantes del municipio de La Baronia de Rialb son críticos y quieren incluso impedir el llenado por la vía judicial, porque afirman no tener la garantía de la CHE de que se vayan a reponer los caminos y los servicios destruidos. El alcalde de La Baronia, Pere Prat, exige que se haga el camino perimetral, de 52 kilómetros, de la margen derecha, otra red de cami-

nos de acceso a las masías y la adecuación de las líneas eléctricas y telefónicas.

Si se solucionan los problemas para garantizar el llenado, aún quedarán obras por unos 10.000 millones de pesetas, que podrían concluir en el 2001 o el 2002, como el camino perimetral de la margen izquierda, la segunda fase de la carretera Polig-Vilaplana-Peramola, el pantano de cola de Oliana para crear un lago artificial o la mejora de los regadíos de Peramola, Oliana, Bassella, Ponts y La Baronia. ●





El nuevo y polémico pantano de Rialb comienza a llenarse

LLEIDA

La presa acumulará a finales de este mes alrededor de 30 hectómetros cúbicos que servirán para el riego del Urgell

PAU ECHAUZ

RIALB. - La presa de Rialb suelta desde ayer 20 m³ por segundo para garantizar un caudal ecológico y las dotaciones de riego del canal de Urgell. El presidente de la Confederación Hidrográfica del Ebro (CHE), Tomás Sancho, fue el encargado de apretar el botón que cerró las principales compuertas de fondo y de esta forma embalsar los 30 primeros hectómetros cúbicos que a partir del mes de agosto reforzarán los riegos del Urgell.

Se oficializaba así la puesta en marcha de la obra pública más monumental construida en Lleida, el último pantano del siglo. Sancho agradeció el esfuerzo de técnicos y trabajadores pero sobre todo de los afectados, "sin cuya generosidad no sería posible, más cuando han de abandonar sus casas, sus tierras". En este sentido apuntó que se realizarán obras complementarias de compensación, como los riegos de la Baronia o el dique de cola para



Antonio, el pintor que ha vivido en Tiurana los dos últimos años, ayer

conseguir un lago de aguas tranquilas en Oliana, que podrían estar concluidas en cuatro años.

Entre los asistentes al acto se constataba que se estaba viviendo un día histórico. Los presidentes del canal de Urgell, Ramon Carné y Xavier Coll; el del Segarra-Garrigues, Carles Benet; el diputado del PP José Ignacio Llorens y el subdelegado Joan Barrios posaban ante la presa con cara de satisfacción.

A cien metros de la presa, que ya

ha embalsado tres hectómetros cúbicos, un barco con dos brazos que se abren como un cangrejo recoge la basura y las maderas acumuladas en la viga flotante, un sistema que frena la suciedad y que mantiene limpias las compuertas de fondo. Se calcula que a finales de mes se habrá llegado a los 30 hectómetros cúbicos previstos en el llenado parcial.

La otra cara de la moneda se vivía en Tiurana, Castellnou de Bassella o Bassella. Los últimos habitan-

tes de Tiurana abandonaron ayer sus casas, con un recuerdo a los años de lucha en contra del pantano, pero finalmente resignados. Ramon Angrill, alcalde de Bassella, constataba que hacía muchos años que sabían que este día llegaría. Los vecinos de Bassella, unos 45, empezaron también ayer a entregar las llaves de su casa. En Castellnou, Carme Reig, dueña de Casa Pere, se mostraba igual de resignada ante un comedor vacío.●



Rialb: el último gran pantano del siglo

■ La obra póstuma del ingeniero y escritor Juan Benet empieza mañana a llenarse cuando todavía no se ha construido el canal Segarra-Garrigues, origen y razón de esta gran presa

PAU ECHAUZ

LLEIDA. — El pantano de Rialb, el proyecto central de regulación del río Segre, empezará a ser realidad a partir de mañana. En las próximas horas, después de casi 40 años de proyectos, polémicas y montañas de noticias, los técnicos de la Confederación Hidrográfica del Ebro cerrarán por primera vez las compuertas de fondo de la presa. Se trata sólo de un ensayo, ya que no se van a almacenar más de 30 hectómetros cúbicos de agua, cuando la capacidad es de 400. Con este llenado previo se pretende asegurar la campaña de riegos para el canal de Urgell, por ahora el único gran beneficiado de una obra que costará al erario público 46.000 millones de pesetas.

Mientras, los regantes de la Segarra y de las Garrigues, aquellos que sirvieron de excusa durante años para justificar el proyecto, seguirán expectantes. El Estado ha conseguido detener el agua del Segre, pero el canal que la ha de repartir aún tendrá que esperar. En la pared de la presa, las tomas de agua para el canal Segarra-Garrigues son por ahora, un simple adorno.

Agua para 200.000 personas

Una vez acabada la campaña de riegos, Rialb volverá a vaciarse porque aún quedan obras complementarias por hacer. Entrado el nuevo siglo, y a partir de los más de 1000 hectómetros cúbicos de aportación anual del Segre, el pantano estará en condiciones de atender las demandas de riego de más de 100.000 hectáreas y el abastecimiento de 200.000 personas distribuidas en 80 núcleos de población. Habrá posibilidad de aprovechamiento hidroeléctrico, se protegerán los tramos medio y bajo del Segre de posibles riadas y se garantizará un caudal medioambiental que mantenga las condiciones ecológicas del río.

La presa de Rialb se ubica a cuatro kilómetros de la localidad de Ponts. Se trata de una obra póstuma del ingeniero y escritor Juan Benet, es de planta recta, tiene 100 metros de altura y se ha construido con hormigón compactado con rodillo. El volumen de hormigón compactado es de más de 1 millón de metros cúbicos por 200.000 metros cúbicos de hormigón convencional. Para construirla también



El pueblo de Tuirana, que quedará cubierto por las aguas, ha tenido que ser evacuado

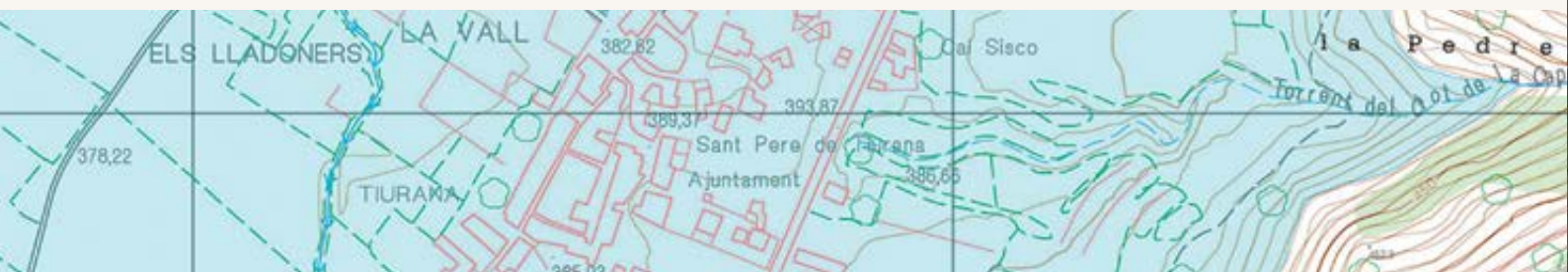
se han empleado más de un millón de kilos de acero y se han tenido que excavar más de 700.000 metros cúbicos. El "aliviadero" puede evacuar hasta 3.100 metros cúbicos por segundo. Cuando se construya la central eléctrica anexa, cuya explotación ha sido adjudicada a Fecsa por un periodo de 75 años, producirá más de 100 megavatios y evitará toda contaminación por el menor uso de centrales térmicas. Cuando de aquí a dos o tres años culminen todas las obras, el embalse de Rialb tendrá una superficie de 1.505 hectáreas y una capacidad de 400 hectómetros cúbicos con una aportación anual de agua de 1.108 hectómetros cúbicos.

Los regantes del canal de Urgell estrenarán este año Rialb, pero una de sus preocupaciones es cómo aprovecharlo al máximo mientras no se construye el Segarra-Garrigues, que no deja de ser un canal paralelo y que la Generalitat quisiera poder conectar entre sí me-



dante dos grandes tuberías, de tal forma que sería éste el que suministrara agua al primero. El Urgell, por ahora, prefiere depender de sí mismo y por ello tiene un proyecto que costaría 1.500 millones de pesetas por el que se ampliaría el caudal de los primeros 17 kilómetros del canal principal para ganar unos 8 metros cúbicos por segundo más de agua de Rialb frente a los 33 actuales.

El Segarra-Garrigues vive esperando que el Ministerio de Medio Ambiente desbloquee el proyecto de financiación y el calendario de obras. Los regantes, expectantes, están dispuestos a ofrecer una reducción considerable de la superficie regable y pasar de las 90.000 hectáreas que quiere la Generalitat a las 50.000 que el Gobierno vería mejor. Según el presidente de la Comunidad, Carles Benet, esta reducción serviría para acelerar el acuerdo entre la Generalitat y el Ejecutivo central. ●







Trajectòria

Olga Olivera-Tabeni
Lleida, 1972

Artista visual i docent. Associada a la MAV (Mujeres en las Artes Visuales), i a Mascançà (Centre d'investigacions del Pla d'Urgell, Lleida). Forma part de l'Arxiu Javelina, arxiu d'artistes lleidatans, gestionat i promogut pel Centre d'Art la Panera i l'Institut d'Estudis Ilerdencs.

Ha estat membre de la junta de la PAAC i va ser professora associada de la Universitat de Lleida. També va col·laborar amb el MACBA, en conveni amb la Universitat de Barcelona.

Llicenciada en Belles Arts per la Universitat de Barcelona. Les seves primeres peces es presentarien a Lleida en la mostra anomenada *Entrega*, l'any 1994, 1996 i 2000, o en espais com la sala Maria Vilaltella del Cercle de Belles Arts, o la sala de la plaça de Sant Joan, la Fundació La Caixa, o la desapareguda sala del Roser. D'allà s'exposaria a altres llocs del territori com ara Vic, Sant Feliu de Llobregat, Barcelona, Premià de Dalt, Museu de Valls...

Darrerament ha realitzat exposicions individuals a la Gòtica de l'Institut d'Estudis Ilerdencs de Lleida, a l'Espai Container de La Trastera de Segur de Calafell, a l'antic monestir medieval de Santa Maria de Gualter, a la casa Massot-Dalmases de Cervera, a la casa Duran i Sanpere del Museu de Cervera; però també en una sala annexa del mateix museu, a Museari o a la Zona Baixa de la Universitat de Lleida.

O, en col·lectives com a *Poéticas de lo múltiple* al Paranimf de la UCLM de Cuenca. A Madrid a la *Muestra efímera de creación contemporánea en espacios en desuso, SeAlquila/Margen*, a l'auditori de la Casa de Campo, però també a *SeAlquila/Tiempo*, al Centro de Interpretación de Madrid Río; A València a *Women in Work. Dona, art i treball a la globalització* en el Rectorat de la UPV, o *Poètiques Museari: Art i provocació des de la Diversitat sexual* a la Fundació La Posta. Alhora que també a l'Edifici Transfronterer de les Cultures de la Universitat de Lleida, al *Culturgest* de Lisboa. *La Biennial de Riudebitlles*. Al Museu Molí Paperer de Capellades. A l'*Embarrat Festival. La gran màquina V*, al Museu de la mecanització agrària, Cal Trepat de Tàrrrega, a la col·lectiva de les beques *Art i Natura a la creació 2017-18* al Centre d'Art la Panera de Lleida, al *Grand Tour 2019* de Nau Coclea, i a *Memòria i reinvinciació* de Cal Marçal de Llorenç del Penedès.

Des del social, és important la tasca que ha dut a terme en seminaris, tallers, conferències, al Centre d'Art la Panera de Lleida, al Media Quiosc del Centre



d'Arts Santa Mònica de Barcelona, a la Universitat de Lleida, a la Universitat Autònoma de Barcelona, al Museu Marítim de Barcelona, a les *Jornades museus i perspectiva de gènere*, celebrades a Barcelona i Cervera. O a l'*INSEA* (International Society for Education Through Art), celebrat a Lisboa. O a *Culturas en diàleg 2018-2019: Congreso Internacional Musapalabra-Oficio de Palabreirxs: Migración*, de la Rede Museística Provincial de Lugo.

Ha estat en residències artístiques com a l'*ACUR*, Arxiu Comarcal de l'Urgell i ha estat becada per les *Beques d'Art i Natura 2018* convocades pel Centre d'Art la Panera, Centre d'Art i Natura (CAN) de Farrera, i el CDAN d'Osca en una residència al CAN de Farrera.

Ha col·laborat en revistes, publicacions, amb projectes d'artista, com a *DUODA* (Recerca de Dones de la Universitat de Barcelona).

<https://www.olgaoliveratabeni.net>

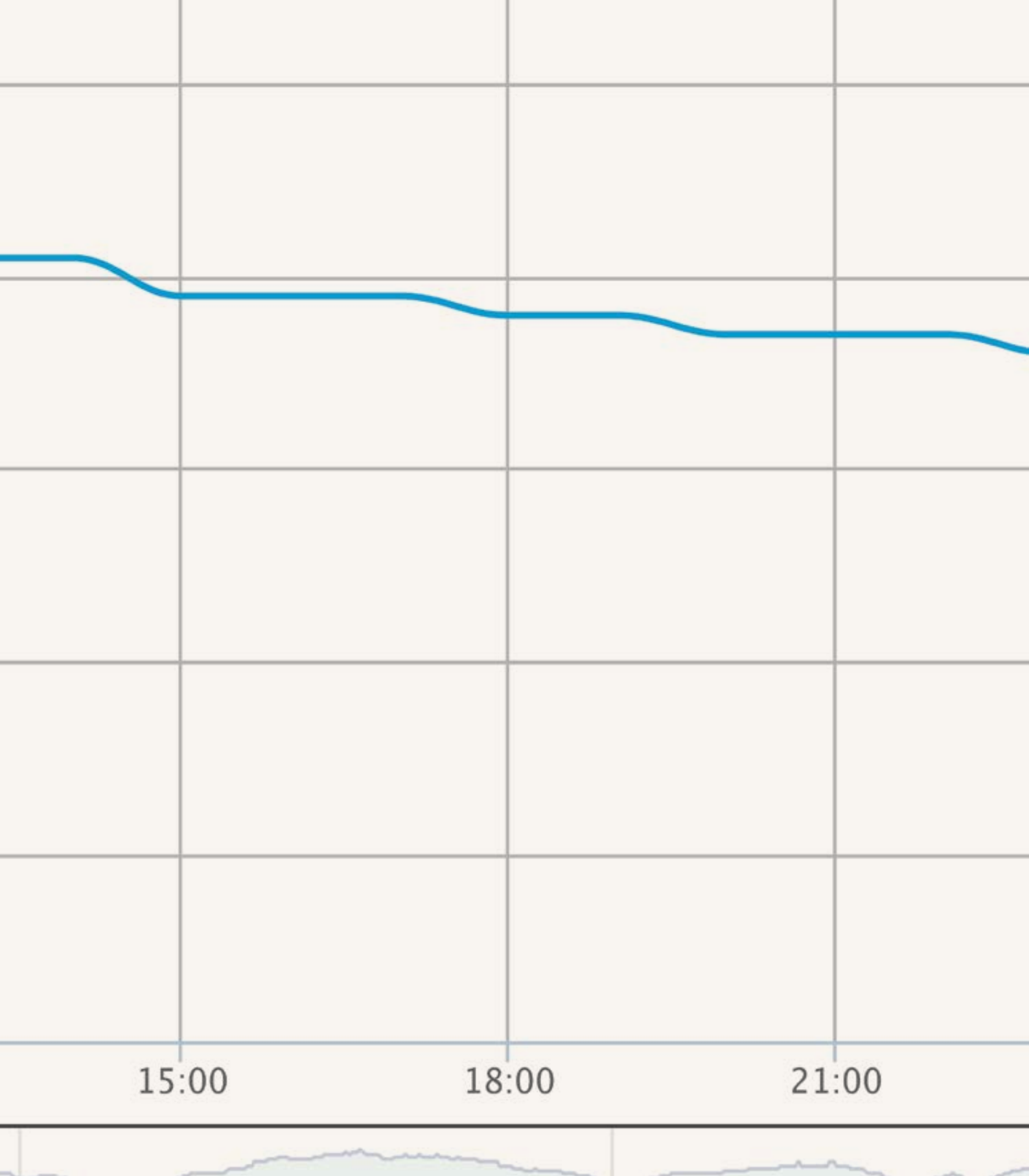
<https://www.facebook.com/olgaoliveratabeni>

<https://vimeo.com/user36957642>

oolivera@xtec.cat

Tel.: 689301490

Cal Codina. Carrer Major, 35. 25220 Bell-lloc (Lleida)





**MUSEU
TÈXTIL
TERRASSA**

ÉS UN CONSORCI DE:



Centre de Documentació
i Museu Tèxtil

Salmeron, 25
08222 Terrassa

www.cdm.t.cat

ISBN 13 978-84-937764-7-3

