

# M I E S E S

PEDRO MURÚA I MARIONA CAÑADAS



Catàleg editat amb motiu de l'exposició

**MIESES. DE MARIONA CAÑADAS I PEDRO MURÚA**

Espai Zero, Centre de Documentació i Museu Tèxtil, Terrassa

Del 8 de maig al 24 de juliol de 2022

**COORDINACIÓ**

Sílvia Carbonell Basté

**TEXTOS**

© Bent Bille, Mariona Cañadas i Pedro Murúa

**FOTOGRAFIES**

© Pedro Murúa i Mariona Cañadas

**CENTRE DE DOCUMENTACIÓ I MUSEU TÈXTIL**

Salmeron, 25

08222 Terrassa

[www.cdm.t.cat](http://www.cdm.t.cat)

**MAQUETACIÓ**

Txeni Gil, projectes gràfics i editorials

**IMPRESSIÓ**

Singular

**ISBN 13**

978-84-123228-4-2

**DATA DE L'EDICIÓ**

Abril de 2022

**MUSEU  
TÈXTIL  
TERRASSA**

ES UN CONSORCI DE:

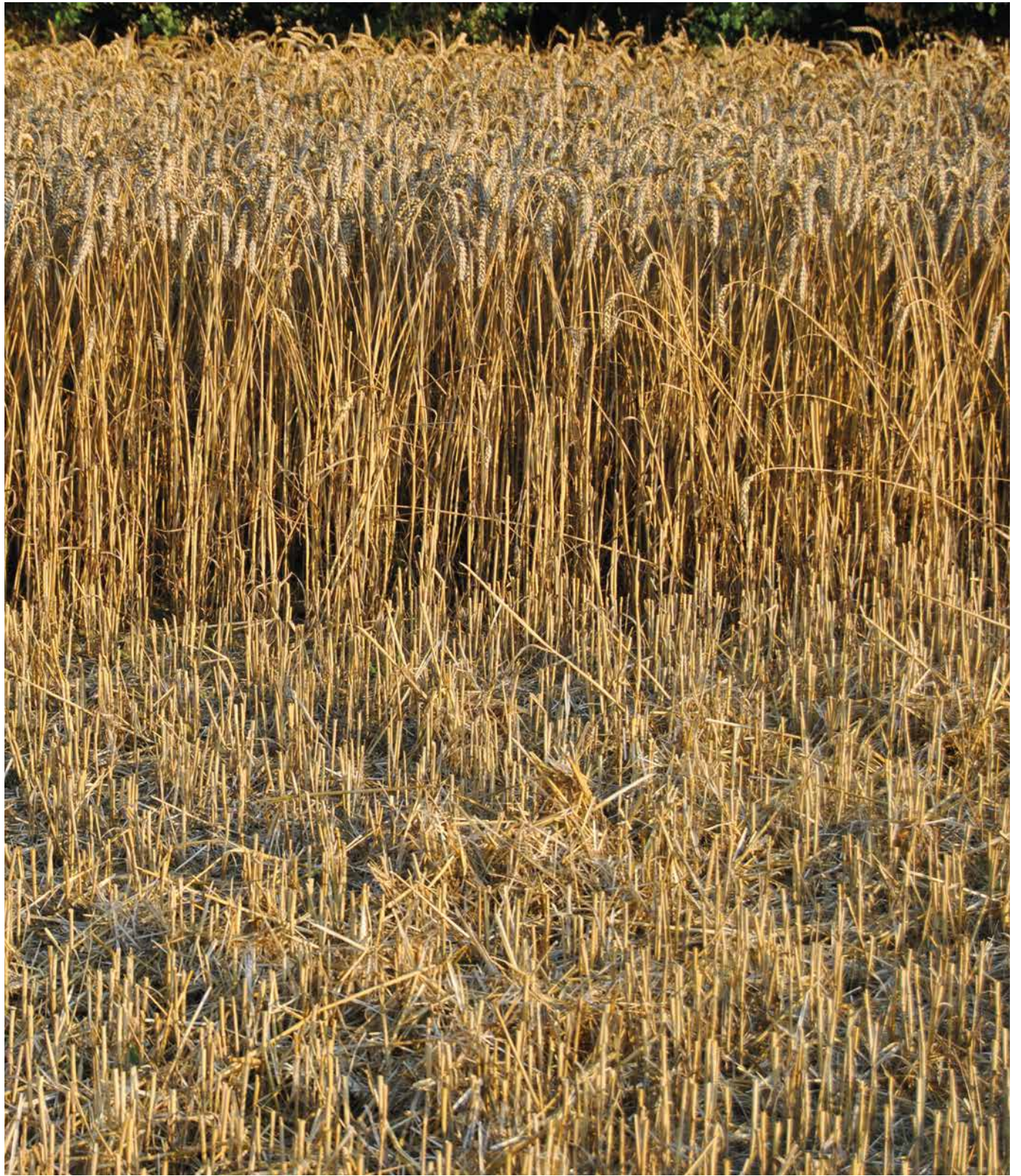






# M I E S E S

PEDRO MURÚA I MARIONA CAÑADAS



## M I E S E S

Para mí es un honor y un placer escribir esta introducción. Voy a describir la residencia de Mariona y Pedro en Dinamarca desde mi punto de vista y como suelo describirla para mis amigos y colegas.

Cuando Francesca Piñol preguntó si podíamos recibir dos practicantes en Hørvævmuseet på Krengerup, el museo de lino y tejeduría en Krengerup, estábamos preparados después de la exitosa estancia de Carla Mañosa unos años anteriores. ¡No quedamos desilusionados!

Mariona y Pedro podían vivir en mi casa y trabajar en mi taller: allí podrían investigar las posibilidades de los telares contramarche y con el trabajo en el museo podrían conocer y dominar la técnica de los telares de Jacquard. De inmediato mi casa se llenó de vida, inspiración y buenas conversaciones. Me sentía sesenta años más joven.

Mariona y Pedro apreciaban la naturaleza de la isla Fionia (Fyn) con las pequeñas suaves colinas, los campos alrededor del pueblo Glamsbjerg, donde está mi casa, y a una distancia de tres kilómetros, el museo en medio del bosque Krengerup. Daban cada día paseos estudiando el desarrollo de la naturaleza y las mieses de los campos y disfrutando del rico florecimiento

de la colza. A veces me contaban que habían encontrado a personas interesantes y habían hablado con ellas. En general, era muy fácil para ellos ponerse en contacto con la gente. Brillaban en el grupo de los trabajadores del museo, y artistas de nuestra región los invitaban y les daban consejos sobre una carrera profesional.

La naturaleza de Fyn les fascinaba a los dos. Puedo dar dos ejemplos. Un día, mientras trabajaba en mi taller, me llamaron súbitamente: ¡Bent, Bent, ven aquí! Creía que la casa estaba en llamas, pero estaban en la acera y señalaban: “Mira esta nube, tan diferente de las que tenemos en Barcelona”. Era más interesante que un fuego. – Otra vez, una tarde, me invitaron a dar un paseo. Tomamos nuestras bicis y fuimos a su preferido campo con el trigo, amarillo, listo para la cosecha. No decían nada. En frente del campo había un banco. Me pusieron en el banco con Pedro a un lado y Mariona al otro, abrieron tres latas de cerveza, todavía sin explicación. Mirábamos el campo, y después de unos minutos me di cuenta: detrás del campo salió deslizante la plena luna, un enorme disco dorado. ¡Nunca voy a olvidar la impresión! Unos minutos más tarde estaba en el cielo y tomó su tamaño normal, y entonces podíamos volver a hablar.

Todas esas experiencias las utilizaban en su trabajo. Cada día bosquejaban, estudiaban colores y hacían experimentos en los telares, buscando rutas que llevaran a sus proyectos. Muy pronto quedó claro que tanto Mariona como Pedro, en sus proyectos, querían darle a la gente una impresión de la naturaleza de la región, la luz y los colores del campo y del cielo. Mariona usaba la variación de los colores en las capas de sus complicadas triples telas. Pedro usaba las plantas directamente: parte de su trama consiste de tallos de la colza cosechada. Consiguieron resultados estupendos.



También con el telar Jacquard del museo querían pintar el campo. Día tras día, semana tras semana dibujaban, miraban o secaban cosas del campo. Poco a poco mi casa parecía un museo geológico o una exhibición de hierbas y cereales. Un día invitaron a todos los voluntarios del Hørvævsmuseet a una reunión dónde eligieron una de sus propuestas. Entonces empezó la parte técnica del trabajo convirtiendo el dibujo elegido en una hoja patrón. Durante unas semanas disfrutamos de la vista de los dos concentrados, haciendo agujeros en los cartones Jacquard, mientras nosotros cuidábamos de no molestarles. Con cuidado cosieron los cartones en una larga cadena y los montaron en el telar. ¡Qué felicidad ver las espigas de trigo en la tela – sin defectos!

Pedro y Mariona no solamente tenían interés por sus propios proyectos. Conocían bien a los voluntarios; conocían bien el cuidado del lino. Especialmente Pedro trabajó junto a nuestra amiga Lis Brandt con la cosecha: arrancó las plantas, las secó, agramó, ablandó, trilló, tascó, rastrilló y al fin hiló.

Participaban en nuestras fiestas, cumpleaños, cantaban con nosotros alrededor del fuego de San Juan y fueron en draisianas con los nietos de Lis. Ahora son una parte esencial de nuestra vida y del museo.

¡Mucha suerte en la exhibición!

**Bent Bille**  
Mestre tèxtil.  
Voluntari del Hørvævsmuseet

## È N E L P A I S A T G E

Volem dedicar la següent publicació, que acompanya l'exposició *Mieses*, al temps viscut a Dinamarca, al procés necessari i minucios que hem pogut apreciar en la transformació del camp, així com en el teler manual de baix llis. És una mirada que transita entre l'experiència i el record, entre el pròxim i el llunyà, com ha estat també el nostre acostament a l'illa de Fyn.

Aquesta mirada ens aproxima a les reflexions que l'etnògrafa Nuria Cano Suñén desenvolupa en l'article 'Definiendo el paisaje en base a la tensión' (2012). En ell s'acosta al concepte definint-lo a partir de diferents tensions, i les proposa com a model teòric per a entendre les seves transformacions socials, emocionals i històriques, així com els canvis de les persones amb el seu entorn.



*'El paisatge és tensió. Distant i íntim, poderós i inquietant, present i absent, quotidià i creatiu al mateix temps. Més que mer lloc físic, reuneix idees, sensacions, sentiments i quotidianitat. Com a noció que representa el medi físic, és quelcom que es troba fora de nosaltres i ens envolta, però com a constructor cultural, és quelcom que concerneix molt directament a l'individu, ja que no existeix paisatge sense emoció desinteressada i interpretació.'*<sup>1</sup>

D'entre els diferents models que exposa, considerem interessant subratllar la idea que planteja d'entendre el paisatge com la tensió entre habitar i observar: és el paisatge el territori que contemplem o el mateix lloc que habitem? Cano proposa viure'l i construir-lo, enfront de la idea de contemplar-lo i estudiar-lo com a subjectes observadors imparcials.

Els mesos que hem passat entre camps, hem entès el paisatge dins d'aquesta tensió. Ens hem sentit part d'ell, ja que ens ha portat a crear nous hàbits

---

1. Cano Suñén, Nuria. *'Definiendo el paisaje en base a la tensión'*. Bilbao: Eusko Ikaskuntza, 2012, pàg. 118.



i accions, a entendre els processos de la terra cultivada i els treballs que això comporta. Ens ha motivat a viure una cultura molt sensible al canvi d'estació amb relació als conreus, a escoltar les seves cançons descrivint el moviment dels cereals i a participar de les seves festivitats. Així doncs, la nostra experiència no la podem deslligar de l'entorn on s'ha desenvolupat, ja que és el mateix territori el que l'ha modelat.

Aquesta vivència ens ha apropat a una altra manera d'entendre i sentir el pas del temps. Dia rere dia hem participat del procés del camp, com a observadores o com a habitants, i aquesta experiència ens ha situat a un punt entremig entre la transformació externa i la interna. Observar els canvis de llum i de temperatura, veure com el blat s'assecava, sentir que s'apropava el moment de la collita, ens han fet prendre consciència que els dies anaven passant, més enllà de les nostres accions i pensaments.

## UNA MIRADA

Els aprenentatges i investigacions en el teler també han estat molt lligats a aquest formar part del paisatge i el seu temps. Tant visualment com dinàmicament, la interacció amb l'entorn ha participat del nostre procés creatiu. Al llarg dels mesos, el paral·lelisme entre camp i teixit ha anat creixent, i observacions i vivències transitant les messes, les hem trobat a l'hora de triar un material, pensar l'ordit, preparar el teler i teixir aquella emoció.

La nostra relació amb els fils i el teler s'ha vist interpel·lada per l'experiència d'estar presents des del creixement dels conreus fins a la seva collita: el recorregut que fèiem diàriament pels mateixos camins, però sempre diferent; veure el blat de prop, de lluny, amb llum de matí i una altra vegada

al capvespre; apreciar com el gra anava creixent i feia que les espigues s'anessin doblegant; asseure'ns a veure les màquines recol·lectant el gra i aleshores descobrir la morfologia ondulada del terreny; i com fan els ocells, anar a la terra a recuperar allò que les màquines havien deixat.

Són vivències que ens han inspirat a buscar, en l'acció teixir, els moviments i tensions que ens apropessin sensiblement al ritme i experiència de la transformació del camp. En aquest procés hem observat una expressivitat pròpia del mecanisme i ritual que necessiten els fils per ser posteriorment teixits, una *performance*, com en el treball de la terra, on la matèria passa per diferents fases, i cadascuna té la seva singularitat.

Quan les messes creixen, veiem en el canvi de color una indicació del temps. Quan el teixit avança, veiem el temps entre els matisos generats per la interacció dels fils. El teixit ha estat el llenguatge que hem trobat per a convertir aquest pas del temps en record.

Com indicàvem a l'inici, aquesta publicació l'hem volgut dedicar al creixement, tant de la terra com del teixit, que configura i canvia constantment el paisatge, amb nosaltres a dins. Hem fet una recopilació fotogràfica, que forma part del nostre procés d'estudiar i viure l'entorn, i l'hem relacionat amb el valor expressiu de les accions aplicades en el teler. D'aquestes observacions neixen les peces que mostrem a l'exposició *Miseses*.

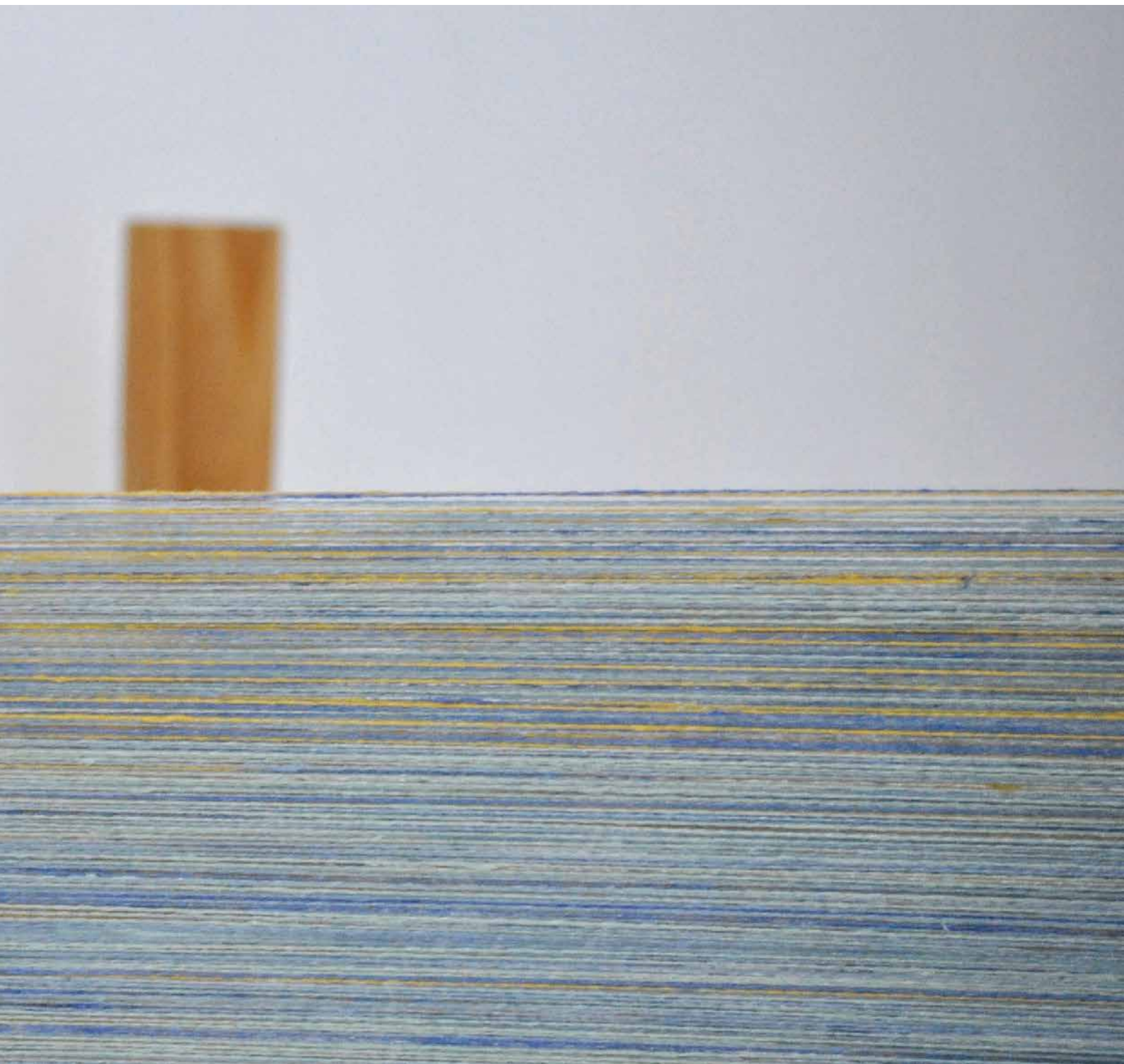
**Mariona Cañadas i Pedro Murúa**  
Artistes visuals









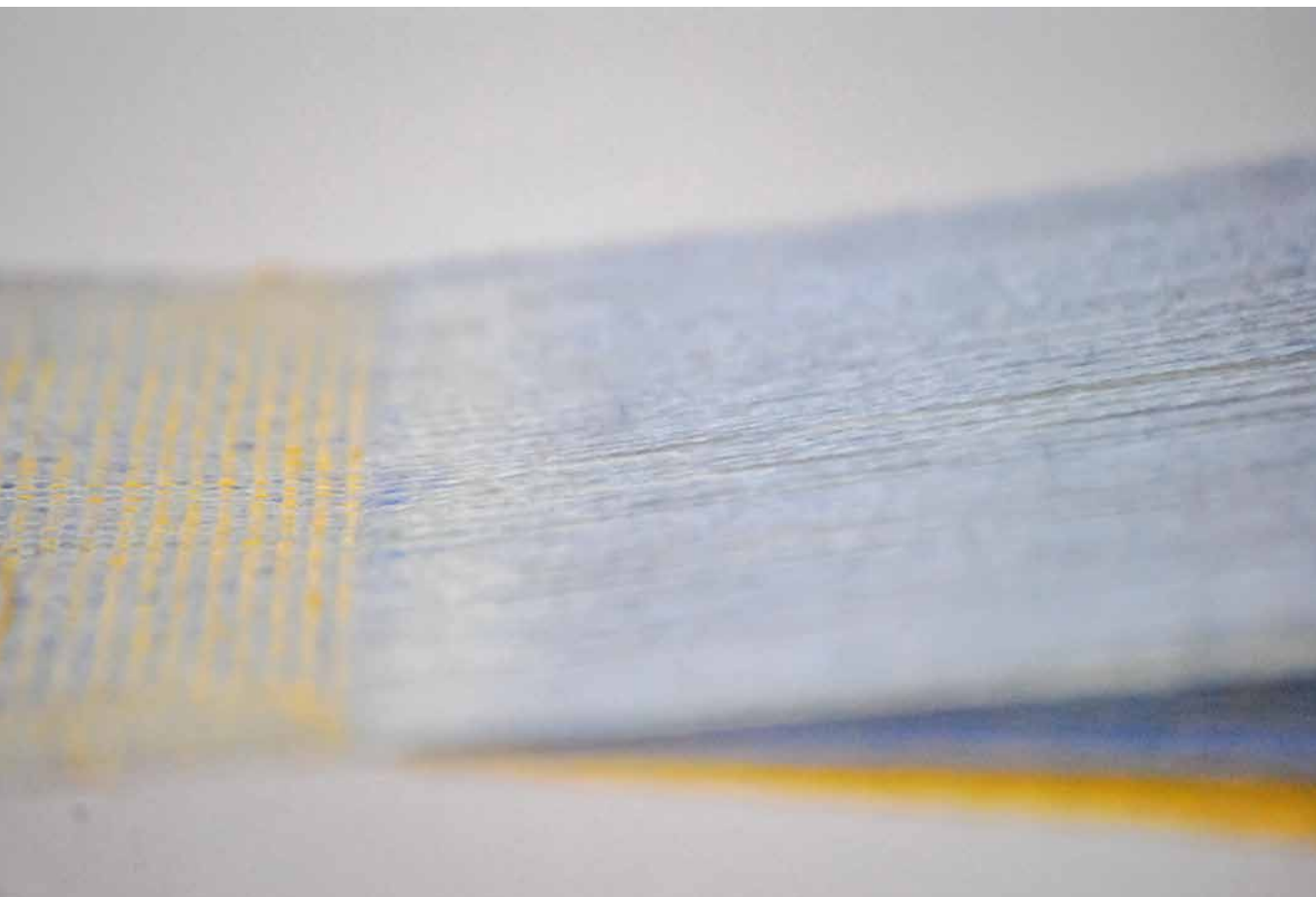


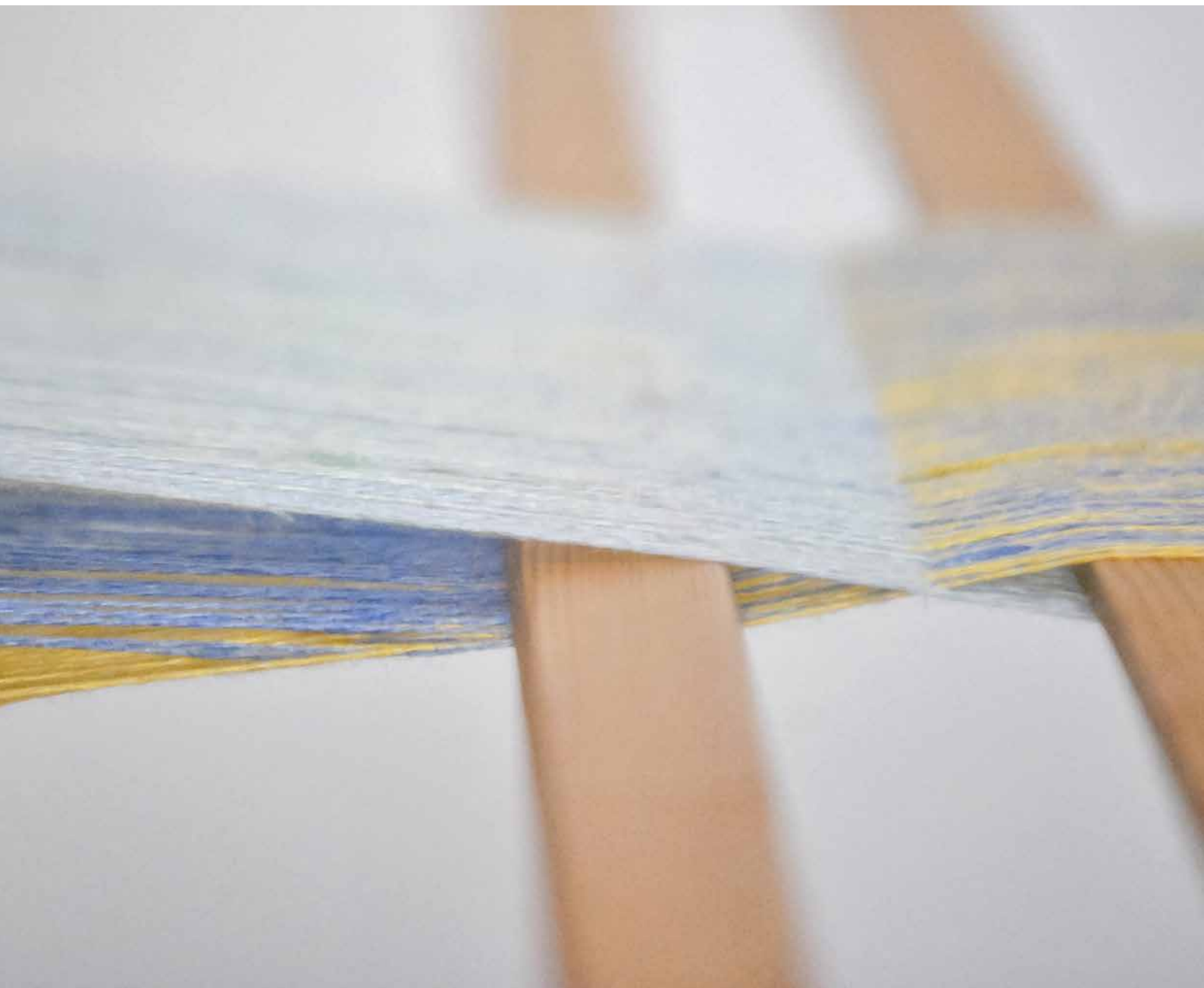














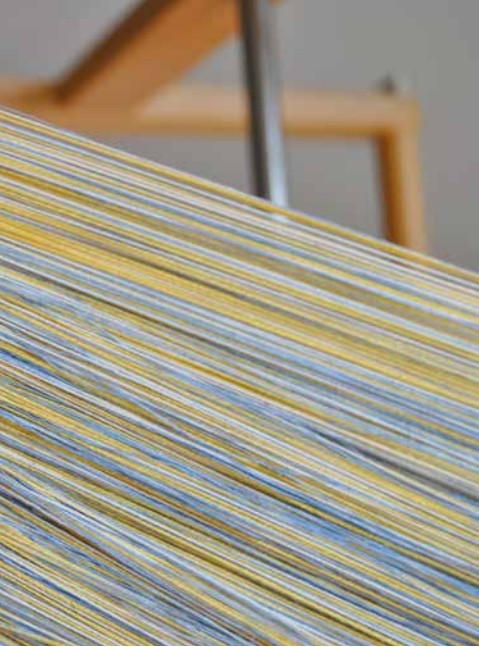






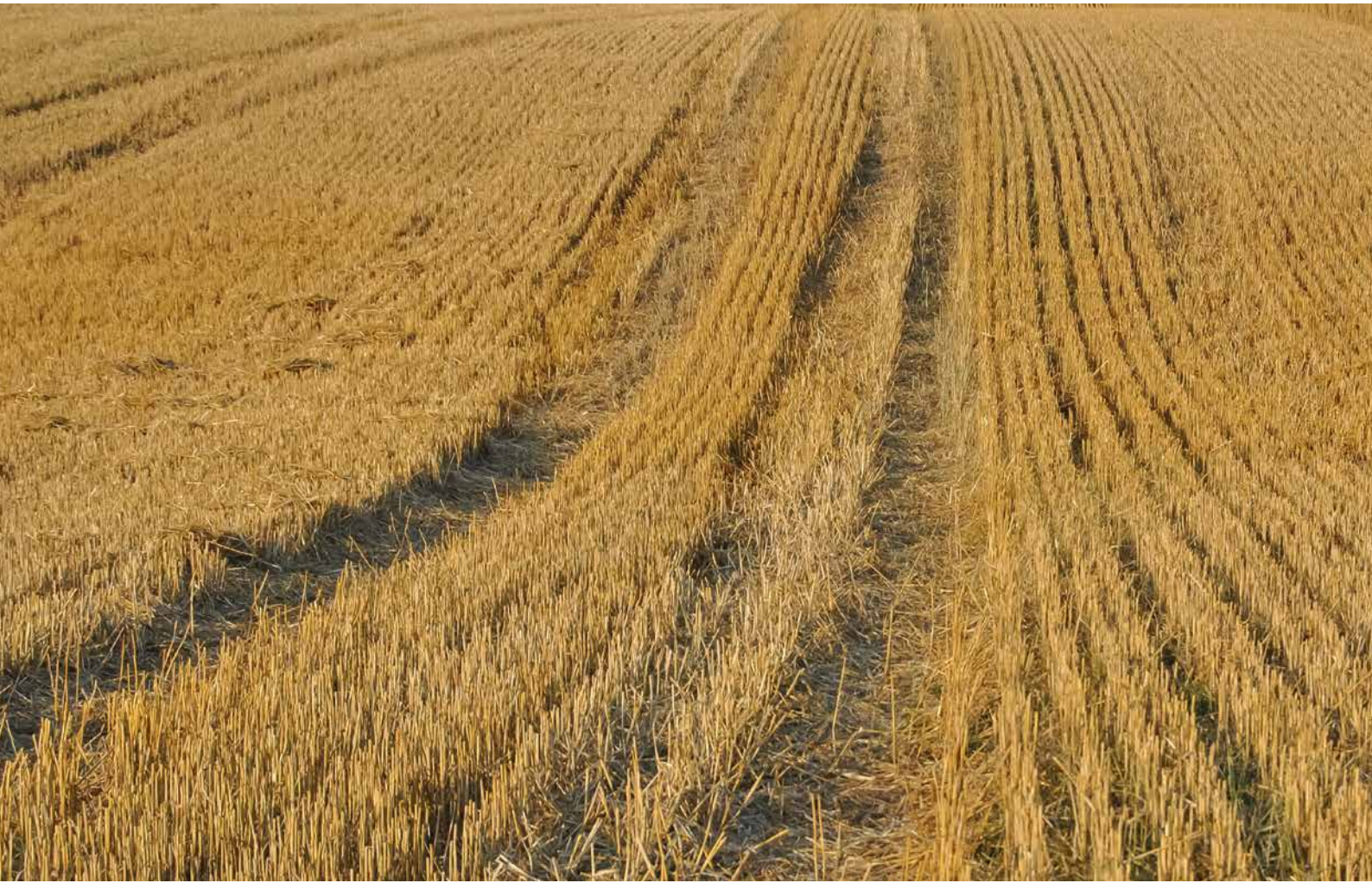




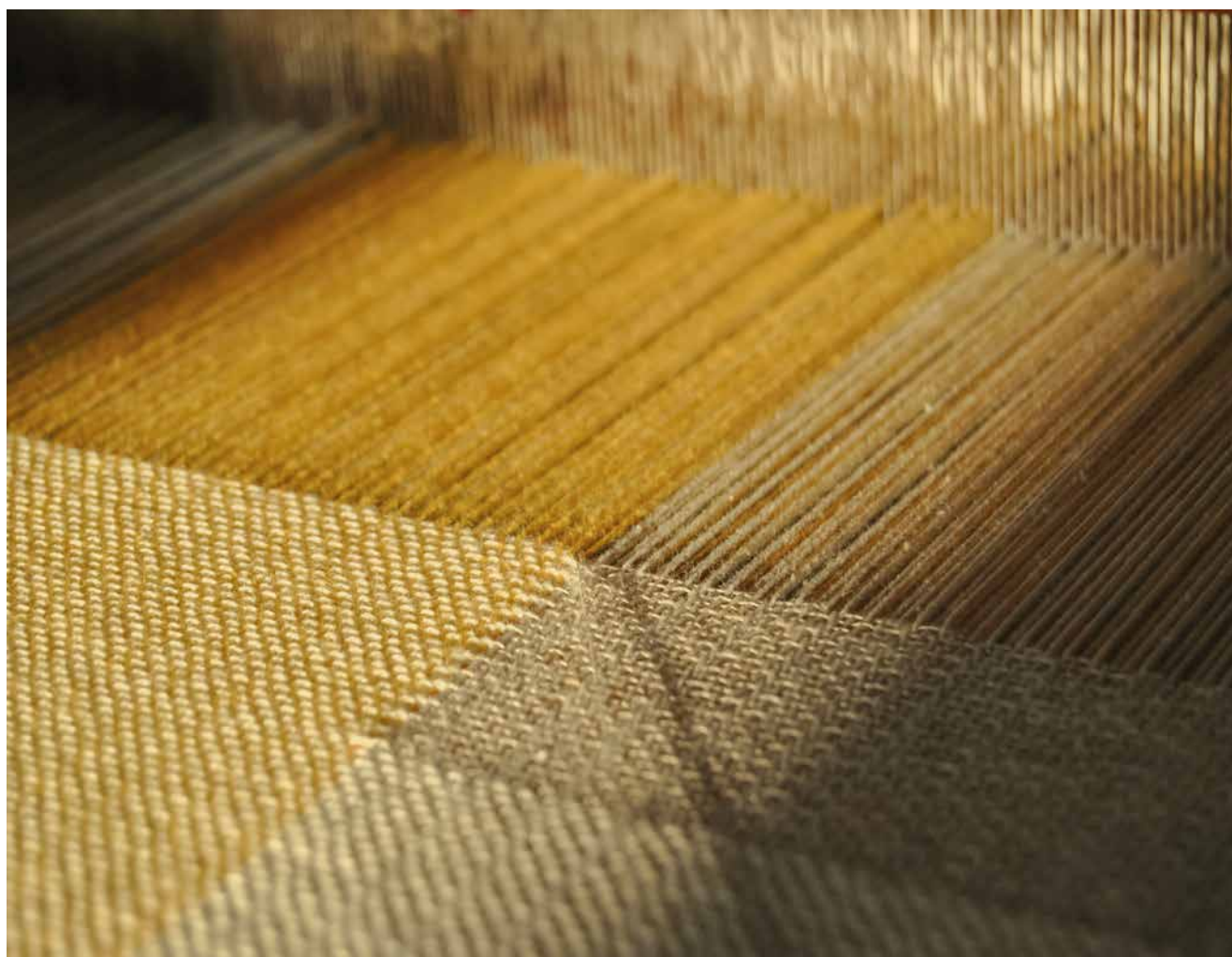


























## TRAJECTÒRIA

Mariona Cañadas (Barcelona, 1991) i Pedro Murúa (Xile, 1991) són dues artistes que investiguen les possibilitats del llenguatge tèxtil i escultòric.

Es van conèixer estudiant Art Tèxtil a l'Escola Massana de Barcelona i des d'aleshores han continuat el camí juntes. Han passat algunes temporades vivint a França i Dinamarca, investigant materials i tècniques, i han participat en diverses residències artístiques: projecte Espai C (Barcelona, 2019), la residència artística del Buen Vivir (Karrantza, Euskadi, 2021); recentment han pogut gaudir d'una estada creativa a la Casa Aymat (Sant Cugat del Vallès, 2022). Juntament amb altres creadores, han participat en diferents exposicions i projectes entorn de les arts plàstiques, l'arquitectura i el disseny.





El seu treball és una exploració del valor expressiu del material vinculat a les experiències personals, culturals i naturals. Assimilen la seva presència i poètica com a elements que col·laboren en l'espai. En el desenvolupament artístic, s'aproximen al jaciment i participen del procés que els suggereix la matèria. En aquesta acció apliquen tècniques escultòriques i tèxtils com a forma de construcció i diàleg. Generalment treballen i recol·lecten materials lligats a la naturalesa de l'entorn viscut.

## AGRAÏMENTS

Volem agrair el suport de totes les persones que han fet possible aquesta experiència i que han confiat en els nostres processos.

A la Francesca Piñol, per connectar-nos amb nous paisatges i fer possible viure aquesta aventura a Dinamarca. A totes les voluntàries i artistes del Hørvævsmuseet, que han participat de la nostra residència i que han estat disposades a compartir les seves vides i coneixements amb nosaltres. Al Centre de Documentació i Museu Tèxtil de Terrassa per brindar-nos l'oportunitat de fer aquesta publicació i exposició, així com a tot l'equip de la Casa Aymat, que ens han donat el suport i la confiança per portar-la a terme. A les nostres famílies i amistats pel constant suport als nostres projectes, sobretot quan es tracta de telers.

Al Bent i a la Lis per cada moment juntes i per continuar acompanyant-nos en aquesta aventura.

## TRADUCCIÓN AL CASTELLANO

### EN EL PAISAJE

Queremos dedicar la siguiente publicación, que acompaña la exposición *Mieses*, al tiempo vivido en Dinamarca, al proceso necesario y minucioso que hemos podido apreciar en la transformación del campo, así como en el telar manual de bajo liso. Es una mirada que transita entre la experiencia y el recuerdo, entre lo próximo y lo lejano, como ha sido también nuestro acercamiento a la isla de Fyn.

Esta mirada nos aproxima a las reflexiones que la etnógrafa Nuria Cano Suñén desarrolla en el artículo 'Definiendo el paisaje en base a la tensión' (2012). En él se acerca al concepto definiéndolo a partir de diferentes tensiones, y las propone como modelo teórico para entender sus transformaciones sociales, emocionales e históricas, así como los cambios de las personas con su entorno.

*'El paisaje es tensión. Distante e íntimo, poderoso e inquietante, presente y ausente, cotidiano y creativo al mismo tiempo. Más que mero lugar físico, reúne ideas, sensaciones, sentimientos y cotidianidad. Como noción que representa*

*el medio físico es algo que se encuentra fuera de nosotros y nos rodea, pero en cuanto constructor cultural es algo que concierne muy directamente al individuo, ya que no existe paisaje sin emoción desinteresada e interpretación.'*<sup>1</sup>

De entre los diferentes modelos que expone, consideramos interesante subrayar la idea que plantea de entender el paisaje como la tensión entre habitar y observar: ¿es el paisaje el territorio que contemplamos o el mismo lugar que habitamos? Cano propone vivirlo y construirlo, frente a la idea de contemplarlo y estudiarlo como sujetos observadores imparciales.

Los meses que hemos pasado entre campos, hemos entendido el paisaje dentro de esta tensión. Nos hemos sentido parte de él, puesto que nos ha llevado a crear nuevos hábitos y acciones, a entender los procesos de la tierra cultivada y los trabajos que esto conlleva. Nos ha motivado a vivir una cultura

---

<sup>1</sup> Cano Suñén, Nuria. 'Definiendo el paisaje en base a la tensión'. Bilbao: Eusko Ikaskuntza, 2012, pág. 118.

muy sensible al cambio de estación con relación a los cultivos, a escuchar sus canciones describiendo el movimiento de los cereales y a participar de sus festividades. Así pues, nuestra experiencia no la podemos desligar del entorno donde se ha desarrollado, puesto que es el mismo territorio el que la ha modelado.

Esta vivencia nos ha acercado a otra manera de entender y sentir el paso del tiempo. Día tras día hemos participado del proceso del campo, como observadoras o como habitantes, y esta experiencia nos ha situado a un punto entremedio entre la transformación externa y la interna. Observar los cambios de luz y de temperatura, ver como el trigo se secaba, sentir que se acercaba el momento de la cosecha, nos han hecho tomar conciencia que los días iban pasando, más allá de nuestras acciones y pensamientos.

#### UNA MIRADA

Los aprendizajes e investigaciones en el telar también han estado muy ligados a este formar parte del paisaje y su tiempo. Tanto visualmente como dinámicamente, la interacción con el entorno ha participado de nuestro proceso creativo. A lo largo de los meses, el paralelismo entre campo y tejido ha ido creciendo, y observaciones y vivencias transitando las mieses, las hemos encontrado en el momento de elegir un material, pensar la urdimbre, preparar el telar y tejer aquella emoción.

Nuestra relación con los hilos y el telar se ha visto interpelada por la experiencia de estar presentes desde el crecimiento de los cultivos hasta su cosecha: el recorrido que hacíamos diariamente por los mismos caminos, pero siempre diferente; ver el trigo de cerca, de lejos, con luz de mañana y otra vez al atardecer; apreciar como el grano iba creciendo y hacía que las espigas se fueran doblando; sentarnos a ver las máquinas recolectando el grano y entonces descubrir la morfología ondulada del terreno; y como hacen los pájaros, ir a la tierra a recuperar aquello que las máquinas habían dejado.

Son vivencias que nos han inspirado a buscar, en la acción tejer, los movimientos y tensiones que nos acercaran sensiblemente al ritmo y experiencia de la transformación del campo. En este proceso hemos observado una expresividad propia del mecanismo y ritual que necesitan los hilos para ser posteriormente tejidos, una *performance*, como en el trabajo de la tierra, donde la materia pasa por diferentes fases, y cada una tiene su singularidad.

Cuando las mieses crecen, vemos en el cambio de color una indicación del tiempo. Cuando el tejido avanza, vemos el tiempo entre los matices generados por la interacción de los hilos. El tejido ha sido el lenguaje que hemos encontrado para convertir este paso del tiempo en recuerdo.

Como indicábamos al inicio, esta publicación la hemos querido dedicar al crecimiento,

tanto de la tierra como del tejido, que configura y cambia constantemente el paisaje, con nosotras adentro. Hemos hecho una recopilación fotográfica, que forma parte de nuestro proceso de estudiar y vivir el entorno, y la hemos relacionado con el valor expresivo de las acciones aplicadas en el telar. De estas observaciones nacen las piezas expuestas en la exposición *Mieses*.

**Mariona Cañadas y Pedro Murúa**  
Artistas visuales

## TRAYECTORIA

**Mariona Cañadas** (Barcelona, 1991) y **Pedro Murúa** (Chile, 1991) son dos artistas que investigan las posibilidades del lenguaje textil y escultórico.

Se conocieron estudiando Arte Textil en la Escuela Massana de Barcelona y desde entonces han continuado el camino juntas. Han pasado algunas temporadas viviendo en Francia y Dinamarca, investigando materiales y técnicas, y han participado en varias residencias artísticas: proyecto Espai C (Barcelona, 2019), la residencia artística del Buen Vivir (Karrantza, Euskadi, 2021); recientemente han podido disfrutar de una estada creativa en la Casa Aymat (Sant Cugat del Vallès, 2022). Junto con otras creadoras, han participado en diferentes exposiciones y proyectos en torno a las artes plásticas, la arquitectura y el diseño.

Su trabajo es una exploración del valor expresivo del material vinculado a las experiencias personales, culturales y naturales. Asimilan su presencia y poética como elementos que colaboran en el espacio. En el desarrollo artístico, se aproximan al yacimiento y participan del proceso que los sugiere la materia. En esta acción aplican técnicas escultóricas y textiles como forma de construcción y diálogo. Generalmente trabajan y recolectan materiales ligados a la naturaleza del entorno vivido.

## AGRADECIMIENTOS

Queremos agradecer el apoyo de todas las personas que han hecho posible esta experiencia y que han confiado en nuestros procesos.

A Francesca Piñol, por conectarnos con nuevos paisajes y hacer posible vivir esta aventura en Dinamarca. A todas las voluntarias y artistas del Hørvævmuseet, que han participado de nuestra residencia y que han estado dispuestas a compartir sus vidas y conocimientos con nosotras. Al Centre de Documentació i Museu Tèxtil de Terrassa por brindarnos la oportunidad de hacer esta publicación y exposición, así como a todo el equipo de la Casa Aymat, que nos han dado el apoyo y la confianza para llevarla a cabo. A nuestras familias y amistades por el constante apoyo a nuestros proyectos, sobre todo cuando se trata de telares.

A Bent y a Lis por cada momento juntas y por continuar acompañándonos en esta aventura.





Centre de Documentació  
i Museu Tèxtil

Salmeron, 25  
08222 Terrassa

ÉS UN CONSORCI DE:



[www.cdmt.cat](http://www.cdmt.cat)

ISBN 13 978-84-123228-4-2



9 788412 322842