



75 ANYS
DEL MUSEU TÈXTIL
DE TERRASSA

Un museu, mil trames

Un museu, *mil trames*

75 ANYS
DEL MUSEU TÈXTIL
DE TERRASSA

75 ANYS MUSEU TÈXTIL TERRASSA

ÉS UN CONSORCI DE:

Diputació de Barcelona Ajuntament de Terrassa

P.V.P. 50€



Un museu, *mil trames*

75 ANYS
DEL MUSEU TÈXTIL DE TERRASSA



EXPOSICIÓ

Exposició organitzada i produïda pel Museu Tèxtil de Terrassa

COORDINACIÓ

Sílvia Carbonell

PROJECTE EXPOSICIÓ

Àmbito Cero

MUNTATGE

Central de Projectes Massens, S. L.

CONSERVACIÓ TÈXTIL

Mercè López

DOCUMENTACIÓ TÈXTIL

Sílvia Saladrigas

RESTAURACIÓ

Cristina Balaguer

Eva Camí

Elisabet Cerdà

Carmen Masdeu

M. Luz Morata

Rosa Flor Rodríguez

Sandra Vílchez

MANIQUINS I SUPORTS EXPOSICIÓ

Isabel Bargalló

Montserrat Bargalló

Eva Camí

Elisabet Cerdà

Rosa Flor Rodríguez

TEXTOS EXPOSICIÓ I PECES

Sílvia Carbonell

Noelia Garcia

Mercè López

Joan Miquel Llodrà

Sílvia Saladrigas

PUBLICACIÓ

EDITA

Centre de Documentació i Museu Tèxtil

TEXTOS © els autors:

Jan Brugueras Torrella

Sílvia Carbonell Basté

Enric Carrera Gallissà

Elisabet Cerdà Durà

Noelia Garcia de la Rosa

Joan Miquel Llodrà Nogueras

Mercè López Garcia

Jordi Maluquer de Motes

Francesc Mañosa Moncunill

Helena Peña Gómez

Sílvia Saladrigas Cheng

Marcel Taló Martí

CORRECCIONS i TRADUCCIONS

Isabel Cama

Júlia Canovas

FOTOGRAFIES

© Quico Ortega, Museu Tèxtil

Excepte les indicades en els peus

de fotografia

DISSENY I MAQUETACIÓ

Natàlia Arranz

IMPRESSIÓ

SYL L'Art Gràfic

ISBN: 978-84-123228-1-1

Dipòsit legal: 18021-2021

AGRAÏMENTS

Museu del Disseny de Barcelona

Museu de l'Estampació de Premià de Mar

Museu de la Punta d'Arenys de Mar

Can Marfà Gènere de Punt. Museu de Mataró

Museu de la Ciència i de la Tècnica de Catalunya

Arxiu fotogràfic Santa Eulalia

Arxiu Històric de la Diputació de Barcelona

I especialment a tots els donants i col·laboradors del Museu



PRESENTACONS

- 8 **Joan Carles Garcia Cañizares**
President delegat de l'Àrea de Cultura de la Diputació de Barcelona i del Consorci del Centre de Documentació i Museu Tèxtil de Terrassa
- 9 **Jordi Ballart Pastor**
Alcalde de Terrassa
- 10 **Josep Armengol Giralt**
President de l'Institut Industrial de Terrassa - Gremi Tèxtil
- 12 **Sílvia Carbonell Basté**
Directora Gerent del Centre de Documentació i Museu Tèxtil de Terrassa

- 14 **EL MUSEU TÈXTIL DE TERRASSA: 75 ANYS DE RECORREGUT**
Sílvia Carbonell Basté
- 32 **FRAGMENTS PER A UNA HISTÒRIA DELS TEIXITS. LA COL·LECCIÓ DEL MUSEU TÈXTIL**
Sílvia Saladrigas Cheng
- 46 **LES COL·LECCIONS D'INDUMENTÀRIA I ACCESSORIS DEL MUSEU TÈXTIL**
Mercè López García
- 58 **PER A MAJOR GLÒRIA DE DÉU. PARAMENT I INDUMENTÀRIA LITÚRGICA EN LES COL·LECCIONS DEL MUSEU TÈXTIL**
Sílvia Saladrigas Cheng
- 70 **PATRIMONI TÈXTIL INDUSTRIAL: ESCOLES, DISSENYS I MOSTRARIS**
Sílvia Carbonell Basté
- 82 **EL MUSEU COM A PLATAFORMA DE SERVEIS ESPECIALITZATS**
Helena Peña Gómez
- 87 **LA RESTAURACIÓ COM A ELEMENT DE CONSERVACIÓ DEL PATRIMONI TÈXTIL**
Elisabet Cerdà Durà
- 99 **LA BIBLIOTECA DEL MUSEU TÈXTIL**
Noelia Garcia de la Rosa

CATÀLEG DE PECES EXPOSADES

- 110 **EL TEIXIT, RESULTAT D'UN PROCÉS**
- 126 **PASSIÓ PELS TEIXITS**
- 154 **UN MUSEU EN EXPANSIÓ. LES COL·LECCIONS VIÑAS, MORAGAS I TÓRTOLA VALENCIA**
- 196 **FASCINATS PER L'ANTIC EGIPTE**
- 224 **EL RESSORGIMENT MEDIEVAL**
- 240 **LUXE I SENSIBILITAT**
- 252 **PEL PLAER DE DÉU... I DE L'HOME**
- 268 **UN PASSEIG PER LA INDUMENTÀRIA DEL VUIT-CENTS**
- 298 **TEMPS MODERNS. EL TEIXIT CATALÀ, ART I INDÚSTRIA**
- 310 **MODA, MODISTES I DISSENYADORS**
- 320 **PER DONAR I PER VENDRE**
- 338 **PUBLICACIONS DEL MUSEU**
- 342 **EL TEIXIT A TRAVÉS DE LA HISTÒRIA. UNA APROXIMACIÓ**
Joan Miquel Llodrà Nogueras
- 352 **LA INDÚSTRIA TÈXTIL A CATALUNYA**
Jordi Maluquer de Motes
- 362 **BREU HISTÒRIA DE LA INDUSTRIALITZACIÓ A TERRASSA. UNA VILA PAGESA I MENESTRAL**
Marcel Taló Martí
- 381 **MUSEU I CIUTAT. EL MUSEU TÈXTIL DE TERRASSA, FRANCESC TORRELLA I NIUBÓ I L'ARTICULACIÓ D'UN CAMP CULTURAL TERRASSENÇ.**
Jan Brugueras Torrella
- 394 **LA SOSTENIBILITAT I EL FUTUR DEL TÈXTIL**
Enric Carrera Gallissà
- 402 **SEGLE XXI: DELS TEIXITS TÈCNICS ALS TEIXITS INTEL·LIGENTS**
Francesc Mañosa Moncunill



EL MUSEU TÈXTIL DE TERRASSA: 75 ANYS DE RECORREGUT

Dra. Sílvia Carbonell Basté
Directora-gerent Museu Tèxtil

El Museo Textil Biosca

A finals del segle XIX va sorgir un interès pel col·leccionisme de teixits antics, però la realitat d'un museu pròpiament tèxtil no va veure la llum fins l'any 1946. Barcelona, des de 1883, havia anat adquirint i exposant públicament col·leccions de teixits i d'indumentària,¹ però la proposta més ferma de crear un Museo Histórico del Tejido, al monestir de Sant Cugat del Vallès, no va arribar fins el 1932 gràcies a Joaquim Folch i Torres. Veient la importància que anaven prenent les col·leccions tèxtils catalanes, manifestà interès per adquirir, conservar i exposar les col·leccions de teixits del país en un sol museu, de la mateixa manera que succeïa a la resta de països europeus. Folch i Torres va exposar la seva proposta als estaments culturals, cambres industrials, gremis de fabricants i associacions obreres de les ciutats de Terrassa i Sabadell, amb la finalitat que s'hi adherissin i poguessin dur a terme el projecte. La conferència que va fer el dia 20 de maig a la Sala de la Biblioteca de Sabadell va interessar però, malgrat la insistència, la idea no va prosperar.

Uns anys més tard, el 1946, gràcies a la iniciativa de l'empresari i financer Josep Biosca Torres,² amb el suport del també industrial terrassenc Josep Badrinas Sala, va néixer el primer museu tèxtil especialitzat de tot l'Estat espanyol. El Museu es va plantejar com a inversió dels beneficis que els donava la societat AGILESA-ETSA,³ de la qual tots dos eren membres. Terrassa ja tenia una llarga tradició tèxtil

industrial, amb les Escoles d'Enginyers Tèxtils i Perits Industrials i l'Institut Industrial de Terrassa. El Museu es veia com a centre d'estudis i de recerca, per ampliar el coneixement dels estudiants, empresaris i artesans de la ciutat.

El 21 de febrer de 1946 Biosca va adquirir la col·lecció de teixits del barceloní Ignasi Abadal Soldevila (†1947), a través de l'entitat esmentada, per un import de 500.000 pessetes.⁴ El Museu ingressava de cop 680 teixits solts més 1.860 fragments muntats sobre cartrons, de diversos països i cronologies.

Des del primer moment es va decidir que duria el nom de Biosca, Badrinas en seria el president i el jove historiador Francesc Torrella Niubó (1920-2008) el director. La primera seu del Museu Textil Biosca va ser en una nau industrial al carrer de Sant Isidre número 6 de Terrassa, obert des de 1947 amb visita concertada. L'Institut Industrial de Terrassa hi aportava fons econòmics des del primer moment.

La col·lecció d'Ignasi Abadal, iniciada a Barcelona durant el primer terç del segle XX incloïa teixits molt similars als dels altres col·leccionistes,

¹ Des de finals del segle XIX, els museus de Barcelona, amb la Junta de Museus al capdavant havia adquirit diverses col·leccions de teixits: Pompeu Gener, Golferichs, Homar, Pascó, Plandiura i altres.

² Josep Biosca Torres (1902 -1983), nascut a Terrassa, vivia a Madrid.

³ Agrupación General de Industrias Laneras Españolas S. A. Agileza aporta la col·lecció a ETSA Edificaciones Textiles, S. A.

⁴ Arxiu CDMT, còpia del document de compravenda.



El Museo Textil Biosca, al carrer Sant Isidre de Terrassa.
Autor desconegut



com Francesc Miquel i Badia (1840-1899) i Josep Pascó (1855-1910), que compraven a antiquaris o marxants d'art i a amics, amb qui també van fer intercanvis i compres. Altres reconeguts col·leccionistes de teixits, alguns fragments dels quals acabarien a la col·lecció d'Abadal, van ser Lluís Plandiura (1882-1956), Emili Cabot (1856-1924) i Gaspar Homar (1870-1953).

Abadal va morir el 1947 i, tres anys més tard, el seu gendre, Juan Llusá del Corral, posava a la venda una segona part de la col·lecció, que llavors es trobava al carrer d'Avinyó 52 de Barcelona. Però no va ser fins cinc anys després de la mort del col·leccionista que el Museu terrassenc es decidí a comprar-la. Comprenia 1.429 teixits i es va vendre el 2 març de 1951 per 4 milions de pessetes. En un informe general de la col·lecció Abadal, del 14 d'octubre de 1950,⁵ Torrella Niubó valorava especialment la col·lecció de teixits andalusins d'aquesta segona col·lecció, «notablement superior a la actual tarrassense». Hi afegia que en complementaria i transformaria la seva secció més valuosa. Vist l'informe, Biosca va adquirir la segona col·lecció Abadal, que es va anomenar Biosca B. Amb aquesta segona adquisició, la col·lecció passava a comprendre gairebé quatre mil teixits cronològicament situats entre els segles IV i XIX: coptes, andalusins, bizantins, perses, xinesos,

⁵ Informe general del estudio de la colección Abadal de telas antiguas y de su cotejo con la actual colección del Museo Textil Biosca. Còpia mecanografiada, Arxiu CDMT.

⁶ Las colecciones del Museo Textil Biosca. Terrassa: Publicaciones del Museo Textil Biosca, 1949.

japonesos, turcs, precolombins, europeus, estampats, ornaments litúrgics, passamaneria, etc. i era, de llarg, la més abundant del país.

A partir d'aquest moment, les donacions de particulars van anar incrementant modestament el patrimoni, mentre s'organitzaven i s'anaven classificant els teixits. Lentament es van començar a inventariar i a fotografiar les peces amb l'ajut del fotògraf Carlos Duran Torrens i amb l'assessorament de Josep Gudiol i l'Arxiu Mas, de Barcelona.

Tres anys després de la fundació del Museu, el 1949, es publicà un catàleg,⁶ vist com una guia provisional en una institució en fase de creixement, redactat per Francesc Torrella, on es feia una breu història del Museu i la seva col·lecció i es feia referència a les peces més rellevants.

Des de l'inici, el Museu buscava una ubicació definitiva, considerada urgent per les pèssimes condicions de conservació de la nau industrial, que afectaven directament els teixits. Torrella demanava una instal·lació adequada amb despatx, biblioteca, arxiu, reserva, entre altres espais, i proposava l'edifici destinat a albergar l'Institut Industrial, tot i que no era el més adequat per exposar. Una altra opció possible era el Castell Cartoixa, encara que no era prou cèntric. El tercer espai considerat, tot i que més ambiciós, era de nova edificació en terrenys propers a les Escoles d'Enginyers i l'Institut d'Investigacions Tèxtils.

FRAGMENTS PER A UNA HISTÒRIA DELS TEIXITS. LA COL·LECCIÓ DEL MUSEU TÈXTIL

Sílvia Saladrigas Cheng

Documentalista, Museu Tèxtil

La riquesa de la col·lecció de teixits que conserva el Museu Tèxtil de Terrassa radica en la seva transversalitat, tant en un sentit cronològic com pel que fa a les tècniques i matèries presents. Es tracta d'una col·lecció formada a partir de col·leccions individuals, incorporades les unes a les altres, que han acabat per formar un conjunt coherent a través del qual podem fer una lectura global del que han significat els teixits al llarg de la història.

La manera com la col·lecció s'ha constituït ha fet que moltes de les peces ens hagin arribat descontextualitzades i sense referències. És aquí on la tasca de recerca, de localització d'altres fragments procedents del mateix teixit o de teixits similars, l'estudi i la caracterització de les tècniques, de les seves matèries i colorants posen en valor les peces conservades. Podem gaudir dels objectes en si mateixos; la combinació d'uns colors, un disseny atractiu, la suavitat d'uns fils... atrau sens dubte l'interès d'un ull sensible, però saber, a més, que potser aquella peça va arribar des de la llunyana Síria al segle XII, que aquell altre teixit potser és producte d'un taller andalusí de fa mil anys, que probablement van ser mans catalanes les que van filar la llana del fragment de manta que conservem o que un petit teixit, avui esfilagarsat i descolorit, en el seu moment formava part d'una relíquia venerada per milers de fidels, afegeix un bocí d'història, de la nostra història, de la història de tothom, a aquest conjunt de teixits, que d'una altra manera no deixarien de ser fragments aïllats dins de les vitrines d'un museu.

Sense ser exhaustius ni voler aprofundir en totes les peces de la col·lecció fem una revisió global de tot el conjunt. Les peces més antigues del Museu Tèxtil de Terrassa són unes benes egípcies, que van servir per embolcallar una mòmia, no tenen decoració, són senzilles, estretes, sense tintar, de tafetà i de fibra de lli. Altres peces són teixits pintats amb figures que representen Osiris [fig. 1], altres déus o textos en escriptura demòtica.

Podem situar entre els segles IV i IX un altre grup de teixits amb clares influències gregues, romanes i bizantines. Coneguts de manera genèrica per les seves característiques i estil com a Teixits Coptes, avui en dia preferim esmentar-los en relació amb la seva procedència geogràfica: Teixits de la Vall del Nil. El conjunt el formen 365 peces i és la col·lecció més nombrosa conservada a l'Estat.



Fig. 1:
Fragment de sudari amb
escena pintada.
Tafetà de lli. Egipte. Segle I.
Museu Tèxtil, n.r.6325

Fig. 2:
Teixit amb la representació
del rapt de Europa.
Tècnica de tapís. Llana i lli.
Egipte. Segles VII-VIII.
Museu Tèxtil, n.r.3824

Fig. 3:
Vel litúrgic. Tafetà.
Llana i lli. Egipte.
Segles VII-VIII.
Museu Tèxtil, n.r.34

Fig. 4:
Decoració brodada
amb la representació
de l'arcàngel sant
Gabriel. Tafetà brodat.
Llana i lli. Egipte.
Segles X-XI
Museu Tèxtil, n.r.5992

Fig. 5:
Teixit amb ocells.
Taqueté. Llana.
Egipte. Segles IV-VII.
Museu Tèxtil, n.r.304

Fig. 6:
Teixit de seda. Samit.
Akhmin (Egipte).
Segles VII-IX.
Museu Tèxtil, n.r.6316



Són teixits en tafetà i tècnica de tapís, que combinen el lli i les llanes policromes per crear motius decoratius, inspirats, entre altres temes, en la mitologia grega i romana [fig. 2], elements de la simbologia cristiana, dissenys geomètrics, danses rituals o formes animals i vegetals sorgides de la fauna nilòtica. Els dissenys són en alguns casos d'un traç ingenu i d'una abstracció sorprenent. La majoria de teixits conserva la lluminositat dels colors obtinguts a partir d'elements naturals, plantes o insectes.

Formaven part de peces d'indumentària o de parament de la llar que van ser trobades en excavacions arqueològiques. Com que estaven conservades sota la sorra del desert, ens han arribat, tot i que molt fragmentades, en un relatiu bon estat. Tan sols dues peces, una túnica infantil i un vel litúrgic, excepcional pel seu color vermell i la decoració de creus, es conserven íntegres [fig. 3]. Una peça brodada, de clara inspiració bizantina de finals del segle X o principis del XI, també és digna de ser mencionada [fig. 4].

Un grup a banda, que també prové d'Egipte (segle IV-VII), són els teixits denominats Sedes d'Akhmin. Aquestes peces, algunes treballades en fibra de llana, però la majoria en fil de seda, presenten unes característiques tècniques i estilístiques molt uniformes amb una tipologia

decorativa similar: motius que recorden els paviments dels mosaics romans [fig. 5] o bé formes vegetals, estilitzades i simètriques [fig. 6], la repetició dels quals, en sentit ordit i en sentit trama, ens indiquen l'ús d'un tipus de teler evolucionat i uns coneixements tècnics d'alta complexitat per part dels teixidors. El tafetà combinat amb tècnica de tapís dels teixits esmentats s'amplia ara amb l'aparició de la tècnica del *taqueté* i del *samit*, dues maneres de combinar els lligaments que necessiten el treball de dos ordits per a l'obtenció de dissenys replicats al llarg i a l'ample de la tela. Impliquen també un teler amb un sistema de comandament que possibilités alhora el treball individualitzat i en grup dels fils d'ordit (per mitjà dels llaços i dels lliços) amb un teixidor i un ajudant de teixidor o *tirador de llaços* que hi treballessin coordinats.

Al llarg de la història, els teixits de seda s'han considerat com a objectes de botí de guerra, articles de luxe, presents diplomàtics o moneda per a transaccions comercials. S'han



LES COL·LECCIONS D'INDUMENTÀRIA I ACCESSORIS DEL MUSEU TÈXTIL

Mercè López Garcia

Conservadora, Museu Tèxtil

Introducció

La història de la indumentària no és només l'estudi sobre la manera de vestir de les diverses civilitzacions al llarg dels temps. També és un reflex dels canvis polítics, socials, econòmics i culturals en un acte tan quotidià com és el fet de vestir-se. L'estudi de la indumentària d'altres èpoques s'ha basat principalment en publicacions escrites, representacions artístiques i també han estat fonamentals les peces conservades en diferents museus i col·leccions particulars, com les que formen part del fons del Museu Tèxtil de Terrassa.

La majoria dels museus nacionals europeus es van consolidar com a tals al llarg dels segles XIX i XX a partir de les col·leccions de les corts respectives. Aquest període també va veure l'eclosió d'altres museus que contenien objectes d'arqueologia, de ciències naturals, etnogràfics o tèxtils. Precisament, durant el segle XIX l'interès pel patrimoni tèxtil, a Catalunya, va derivar en la creació de les primeres col·leccions pròpiament tèxtils formades a finals de la centúria.¹

Però fins a principis del segle XX no trobem col·leccions de peces d'indumentària i accessoris com les de Josep Moragas (1873-1945),² Maria Regordosa (1888-1920),³ Manuel Rocamora (1892-1976),⁴ Frederic Marès (1893-1991),⁵ Maria Junyent (1904-2001)⁶ i Lluís Tolosa (1905-1973),⁷ la col·lecció del qual forma el fons més important d'indumentària històrica i accessoris del Museu.

Moltes d'aquestes col·leccions afortunadament han arribat a museus públics, han estat estudiades, documentades i, en alguns casos, digitalitzades per posar-les a l'abast del públic en general.⁸ Però per conèixer la informació

- 1 Per saber més sobre el colleccionisme tèxtil a Catalunya: CARBONELL BASTÉ, S. *El colleccionisme i l'estudi dels teixits i la indumentària a Catalunya. Segles XVIII-XX*. Director Bonaventura Bassegoda Hugas. Tesi doctoral. Bellaterra: Universitat Autònoma de Barcelona, 2016, [en línia], <<http://hdl.handle.net/10803/399345>> (Consulta: 21 de desembre de 2020) i TORRELLA NIUBÓ, F. *El colleccionisme tèxtil a Catalunya*. Barcelona: Reial Acadèmia Catalana de Belles Arts de Sant Jordi, 1988.
- 2 Josep Moragas i Pomar (Roma, 1873 – Barcelona, 1945) era fill del pintor Tomás Moragas i fillol del cèlebre artista i també colleccionista Marià Fortuny i Marsal. Al llarg de la seva vida va reunir una important col·lecció d'art, part de la qual fou documentada per a la seva venda en dos catàlegs iguals, un per a la Sala Parés, de Barcelona (1959) i un altre per a la Galeria del Cisne (1960), de Madrid. Les peces d'indumentària i un grup de pistoleres i gualdrapes, en total 78, van ser adquirides per l'Ajuntament de Terrassa i van ingressar al Museu Tèxtil l'any 1964.
- 3 BELTRÁN CATALÁN, C.; LÓPEZ PIQUERAS, M. A. «La fascinación por la indumentaria: la colección de vestidos regionales de Maria Regordosa de Torres Reina». A: *I Coloquio de Investigadores en Textil y Moda: 17 y 18 de noviembre de 2017: libro de actas*. Terrassa: Centre de Documentació i Museu Tèxtil, 2018, p. 56-65, [en línia], <<https://cdmt.cat/llibreria/>> (Consulta: 21 de desembre de 2020).
- 4 SOLER MORENO, L. *Manuel Rocamora Vidal (1892-1976): col·leccionista i pintor*. Director Bonaventura Bassegoda Hugas. Tesi doctoral. Universitat Autònoma de Barcelona, Catalunya, 2019, [en línia], <<http://hdl.handle.net/10803/668322>> (Consulta: 23 de desembre de 2020).
- 5 MARÈS DEULOVOL, F. *El mundo fascinante del coleccionismo y de las antigüedades: memorias de la vida de un coleccionista, Frederic Marès (1893-1991)*. Barcelona: Museu Frederic Marès, 2000.
- 6 Maria Junyent (Barcelona, 1904-2001) era neboda del pintor, escenògraf i també colleccionista Oleguer Junyent. Va treballar com a figurinista i gràcies al seu interès per la indumentària històrica, lligat a la seva professió, va reunir diverses peces d'indumentària i complements, principalment femenins i del segle XIX. Però la que més destaca és la seva col·lecció de nines, un àmbit en el qual era experta. CAPELLÀ SIMÓ, P. «Maria Junyent i Quinquer». A: BASSEGODA, B.; FONTBONA, F. (coords.), *Repertori de Col·leccionistes i Col·leccions d'Art i Arqueologia de Catalunya*. Barcelona: Institut d'Estudis Catalans, 2020, [en línia], <https://rccaac.iec.cat/> (Consulta: 29 de desembre de 2020).
- 7 L'autora d'aquest article ha elaborat la tesi doctoral sobre la figura d'aquest colleccionista i la seva col·lecció d'indumentària que preveu defensar a finals de 2021: LÓPEZ GARCÍA, M. *Lluís Tolosa Giralt (1905-1973), colleccionista de indumentaria*. Director Bonaventura Bassegoda. Tesi doctoral inèdita. Universitat Autònoma de Barcelona, Catalunya, 2021.



Figs. 1 i 2: Casaca masculina de vellut de seda llavorat guarnida amb brodats de sedes policromes i aplicacions de tul. Detall de la carterera d'una de les butxaques, 1775-1790. Museu Tèxtil, n.r.7232.



que ens poden oferir hem de tenir en compte diversos aspectes. El més destacat és que la majoria de peces van pertànyer a les classes benestants, que representaven una minoria dins del total de la població. Eren robes que majoritàriament seguien les directrius de la moda internacional, de caràcter urbà, que en el cas de la indumentària femenina s'emmirallava a París. Tot i això, també hi ha exemples d'indumentària tradicional,⁹ com la col·lecció de Maria Regordosa i algunes peces de les col·leccions de Manuel Rocamora, Eusebi Güell i Lluís Tolosa. No hem de confondre aquests vestits tradicionals, també anomenats “regionals”, amb la indumentària popular, que és la que utilitzaven les classes treballadores i de la qual s'han conservat molt pocs exemples a causa de l'ús intensiu a què se sotmetien.¹⁰

Les peces de la col·lecció Tolosa destaquen per la riquesa dels teixits, generalment de seda, algunes amb decoracions teixides amb fils daurats o d'argent, guarnides amb brodats, aplicacions o puntes treballades a mà. Per aquest motiu eren valorades com a peces de luxe, esdevenien objectes patrimonials i

8 L'arxiu digital del Museu Tèxtil, IMATEX, conté més de 31.400 fitxes de documentació que es poden consultar lliurement: <http://imatex.cdmt.cat/> entre les quals hi ha les fitxes de totes les peces que mostrarem en aquest article.

9 El terme *indumentària tradicional* s'utilitza a partir del segle XX per referir-se a peces de vestir que recorden èpoques passades. Són models que van ser fixats a finals del segle XVIII i sovint són conjunts que es diferencien per províncies i regions.

10 GARRICH, M.; VENTOSA, S. *Els vestits populars a Catalunya*. Figueres: Brau Edicions, 2014, p. 14.

11 DESLANDRES, Y. *El traje, imagen del hombre*. Barcelona: Tusquets, 1987, pp. 25-29.

formaven part d'herències i llegats.¹¹ Això, junt amb el poc ús que en feien els propietaris —que disposaven d'una gran varietat de peces per vestir—, ha afavorit una bona conservació i que arribessin fins als nostres dies en bones condicions.

Des de la seva fundació el Museu Tèxtil de Terrassa ha estat un referent gràcies a les seves col·leccions de teixits, però a l'inici la indumentària era molt testimonial. Tot i que hi havien ingressat algunes peces litúrgiques com casulles, dalmàtiques i capes pluvials, fins a l'arribada de la col·lecció de Josep Moragas, l'any 1964, no hi havia exemples d'indumentària civil. La col·lecció Moragas la formaven 42 peces d'indumentària, la majoria casaques masculines [figs. 1 i 2] i femenines datades al segle XVIII, a més d'algunes capes curtes de finals del segle XVII i 3 escarselles. Però fins el 1983 no es va presentar al Museu la col·lecció d'indumentària històrica més important del centre: la que Lluís Tolosa Giralt va formar al llarg de la seva vida.

Lluís Tolosa Giralt: colleccionista d'indumentària

Lluís Tolosa Giralt va néixer l'any 1905 a Sant Andreu de Llavaneres on la família tenia la casa d'estiu. Era el fill petit del pintor Aureli Tolosa Alsina i de Teresa Giralt Baixeras i es va dedicar professionalment al negoci de pintura i decoració creat pel seu pare a la cèntrica plaça del Doctor Letamendi de Barcelona. Era un gran coneixedor de la història de l'art i assistia sovint a representacions al Gran Teatre del Liceu i al Palau de la Música. Entre les seves amistats hi havia antiquaris, com Conrado Verdager i la soprano Mercedes Capsir.

Devia iniciar la seva col·lecció de ben jove, ja que l'any 1933 va presentar peces de la seva propietat en l'exposició celebrada als magatzems Jorba, a l'avinguda del Portal de l'Àngel de Barcelona, on també es van mostrar vestits de la col·lecció de Maria Regordosa

PER A MAJOR GLÒRIA DE DÉU. PARAMENT I INDUMENTÀRIA LITÚRGICA EN LES COL·LECCIONS DEL MUSEU TÈXTIL

Sílvia Saladrigas Cheng
Documentalista, Museu Tèxtil



Detall de frontal d'altar. Museu Tèxtil n.r.10416

El Museu Tèxtil conserva un important conjunt de peces relacionades amb la litúrgia catòlica que presenta gran valor documental com a mostra del significat que per a una part de la societat occidental va tenir la ritualitat religiosa i les celebracions que hi estan vinculades.

Les peces d'indumentària litúrgica, la majoria de les quals conservades en museus públics o eclesiàstics, i el parament que les acompanyava es troben sovint desubicats i buits de la identitat que va donar sentit a la seva funció original. Allunyats del ritual i dels aspectes simbòlics que justificaven les seves formes i colors, ara són objectes que requereixen una lectura atenta per poder ser interpretats en la seva complexitat.

Conceptes com luxe, pompa, teatralitat i misteri es poden associar a l'espectacle que imaginem que es desenvolupava en un espai il·luminat

per espelmes, entre els reflexos daurats creats pels objectes d'orfebreria, situats al voltant de l'altar i en una atmosfera saturada del fum de l'encens. Aquesta ambientació, destinada a situar els fidels en un entorn especial, allunyats de la seva quotidianitat, creaven un espai on el gest i la paraula recitada pel sacerdot, revestit dels seus ornaments, prenen un valor sagrat que justificava la fe en Déu dels creients.

Tota aquesta posada en escena formava part de les directrius del concili de Trento (1545-1563), que en oposició a la postura d'austeritat defensada per la reforma protestant de Luter, predicava el següent:

“Siendo tal la naturaleza de los hombres, que no se pueda elevar fácilmente a la meditación de las cosas divinas sin auxilios, o medios extrínsecos; nuestra piadosa madre la Iglesia estableció por esta causa ciertos ritos, es a saber, que algunas cosas de la Misa se pronuncien en voz baja, y otras con voz más elevada. Además de esto se valió de ceremonias, como bendiciones místicas, luces, inciensos, ornamentos, y otras muchas cosas de este género, por enseñanza y tradición de los Apóstoles; con el fin de recomendar por este medio la majestad de tan grande sacrificio, y excitar los ánimos de los fieles por estas señales visibles de religión y piedad a la contemplación de los altísimos misterios, que están ocultos en este sacrificio.”¹

¹ Concilio de Trento. Capítol V. “De las ceremonias y ritos de la Misa.”

² Sacrosanctum Concilium. Vaticà II, capítol VII: “El arte y los objetos sagrados”. Rúbrica 124”.



Fig. 1:
Meitat del davant i meitat del darrera d'una casulla unides en una sola peça pel col·leccionista. Teixit llavorat. Seda. França. Meitat del segle XVIII. Museu Tèxtil n.r.16448-1 i 16448-2

Fig. 2:
Dues dalmàtiques, una casulla i una capa pluvial, formen part d'un tern litúrgic. Teixit llavorat i passameria. Seda. Espanya?, final del segle XVIII o inici del XIX. Museu Tèxtil n.r.10641, 10642, 10637, 10644



Des de l'època medieval s'entenia el luxe com un valor simbòlic al servei del culte i la divinitat i la seva magnificència volia ser un reflex de la bellesa eterna. El concili Vaticà II (1963-1965) va canviar aquestes directrius i va simplificar les formes i el ritual buscant “más una noble belleza que la mera suntuosidad. Esto se ha de aplicar también a las vestiduras y ornamentación sagrada.”²

Atès que l'Església va optar per una estètica més humil i senzilla, moltes de les peces riques i sumptuoses utilitzades fins aleshores van quedar relegades als calaixos de les sagristies, però això no va canviar ni la tipologia ni el nombre d'ornaments que el sacerdot havia de revestir per a l'exercici del seu càrrec. L'ús d'aquestes peces va continuar i encara són ara la casulla, la dalmàtica, l'estola i el maniple juntament amb altres que hi estan relacionades, com la capa pluvial, el frontal d'altar, l'humeral, el cobrecalze i la bossa de corporals.

Cada un d'aquests induments tenia el seu propi significat i, a diferència de la indumentària civil, la indumentària litúrgica, tret de la casulla, no ha modificat pràcticament gens les formes amb el pas del temps.

El Museu Tèxtil de Terrassa conserva 18 dalmàtiques, 59 casulles, 44 capes pluvials i 3 albes que es complementen amb 28 frontals d'altar, 50 maniples, 16 estoles i més de 40 cobrecalzes, bosses de corporals, tovalles d'altar i 1 vel litúrgic bizantí d'especial rellevància per la seva cronologia situada entre els segles VI i VII.

Tanmateix, hem de tenir en compte una gran quantitat de teixits identificats, per la forma o decoració que tenen, com a part de peces destinades a un ús litúrgic, encara que avui en dia no es conservin senceres o hagin sofert manipulacions per part dels col·leccionistes [fig. 1].

Algunes peces formen un conjunt entre si, de manera que, per exemple, es conserven 1 casulla, 1 capa pluvial, 2 maniples i 2 dalmàtiques, que constitueixen un grup uniforme perquè comparteixen el mateix teixit i color. És el que es denomina tern litúrgic [fig. 2]. El tern litúrgic defineix el conjunt d'indumentària pròpia de

EL PATRIMONI TÈXTIL INDUSTRIAL: ESCOLES, DISSENYS I MOSTRARIS

Sílvia Carbonell Basté

Directora-gerent, Museu Tèxtil

El Museu Tèxtil conserva milers de mostraris tèxtils industrials que, acompanyats de dissenys originals, posades en carta i quaderns d'apunts d'escoles, formen part de la memòria de la producció de la indústria tèxtil del nostre país.

Una de les prioritats d'adquisició del Museu són mostraris i documents relacionats amb el patrimoni tèxtil industrial. L'arxiu digital en línia, IMATEX,¹ conté actualment gairebé 11.000 fitxes corresponents a una gran quantitat de mostraris, 5.557 dissenys originals i posades en carta, que han estat registrats, documentats, fotografiats i es troben emmagatzemats en armaris compactes, en una reserva amb temperatura i humitat relativa controlades, després de passar un procés de conservació preventiva o restauració. La col·lecció de quaderns d'apunts d'escoles tèxtils, corresponents al període que va de 1847 a 1968, es conserva al fons antic de la biblioteca.

Al llarg del segle XIX i sobretot el segle XX, el procés tèxtil que va des de la filatura al teixit, incloent-hi els aprests i acabats, ha canviat radicalment, gràcies a la introducció del sistema jacquard, la descoberta de les fibres artificials i sintètiques, la revolució química dels tints, l'automatització dels telers, l'entrada de la tecnologia digital, entre altres

innovacions. I si alhora tenim en compte que el país ha estat marcat per dues guerres mundials i una guerra civil, estem davant d'un conjunt de característiques úniques, com a mínim, a Europa. Del vapor a l'era digital han passat només cent anys. I encara que l'inici d'un teixit és pràcticament el mateix –un dibuix o un esbós–, el procés que el segueix ha canviat substancialment. Els mercats també s'han renovat i la rapidesa en la producció en un món globalitzat on tot té cabuda fa que els professionals del disseny s'hagin d'avançar a les tendències cada cop més ràpidament. Tot plegat han estat canvis prou bruscos com per fer trontollar moltes empreses que han hagut de reinventar-se si no volien desaparèixer. Malauradament, moltes no han aconseguit adaptar-se als canvis o les noves tecnologies i han acabat tancant portes. És en aquest moment que el Museu s'ha fet càrrec de l'adquisició del seu patrimoni tèxtil.

¹ imatex.cdmt.cat

Curso teórico completo de fabricación de tejidos. Ysidro Mata. Barcelona, 1847. Col·lecció Apunts tèxtils, Biblioteca Museu Tèxtil, n.r. 9379_0063



Curso metódico de teoría de tejidos. Tarrasa: Establecimiento tipolítico de V. Cusó..., 1888. Escuela de Artes y Oficios de Tarrasa. Professor: Pedro Vacarizas. Col·lecció Apunts tèxtils. Biblioteca Museu Tèxtil, n.r. 9379_0064

L'ensenyament tèxtil

L'inici de la industrialització a Catalunya i la necessitat de formar nous tècnics va fomentar l'aparició de les primeres escoles reglades. Des de mitjan segle XVIII, arran de la creació de les manufactures cotoneres dedicades a l'estampació d'indianes, es va fundar l'Escola Gratuïta de Disseny de Barcelona per al perfeccionament del disseny tèxtil. Per la seva banda, el Col·legi d'Art Major de la Seda continuava els seus ensenyaments teòrics i pràctics sobre l'art de teixir, que seguien les pautes iniciades a l'època gremial en què es formaven aprenents que passaven a mestres i oficials amb una estructura molt rígida.

A inicis de segle XX, l'impuls de la indústria tèxtil, cada cop més mecanitzada, necessitava més tècnics i especialistes en dibuix aplicat al teixit, teoria, tecnologia, mecànica i enginyeria per a les seves empreses cada dia més

competitives. A partir d'aquí el paper de les escoles es va tornar del tot indispensable, fet que va comportar la fundació d'escoles d'arts i oficis i les acadèmies privades, a més de les dues escoles d'enginyeria tèxtil, la de Terrassa, fundada el 1904, i la de Barcelona, el 1910.

El 1886, a Terrassa, s'havia inaugurat l'Escola Municipal d'Art i Oficis, on s'impartia l'especialitat tèxtil.² A Barcelona, Sabadell, Igualada, Manresa, Vilanova i la Geltrú, Badalona i Olesa de Montserrat hi havia escoles d'arts i oficis, escoles de districte o ateneus que consideraven els estudis tèxtils imprescindibles dins dels seus plans d'estudi, amb assignatures com teoria i tecnologia tèxtil, dibuix aplicat al teixit, mecànica, muntatge de telers, anàlisi de mostres i pràctiques de taller, entre altres assignatures.³ Les escoles d'arts i oficis formaven bàsicament treballadors de les fàbriques que volien ampliar els seus coneixements en hores nocturnes.

Un referent a tot el país va ser l'Escola Tèxtil de Badalona,⁴ agregada a l'Escola Municipal d'Arts i Oficis de la mateixa ciutat, de la qual sortiren tècnics i dibuixants reconeguts. Estava dirigida per Pau Rodon Amigó i ha quedat constància de la seva activitat a la revista *Cataluña textil* (1906-1936) i en diverses publicacions, algunes de les

² L'Escola Municipal d'Arts i Oficis es va crear amb la finalitat d'impartir els mateixos ensenyaments que l'Escola d'Arts i Oficis Llotja de Barcelona.

³ Per a més informació sobre escoles i alumnes: CARBONELL BASTÉ, S. "El disseny tèxtil català en el Modernisme. El dibuix i les escoles". [en línia]. A: Datatèxtil. Terrassa: CDMT, 2014. Núm. 31 (2014) [consulta: 21 d'octubre de 2021].

⁴ L'arxiu de l'Escola Tèxtil es conserva al Museu de Badalona. A més de les publicacions, conserven més de 580 esbossos (esbossos) per a teixits.

EL MUSEU COM A PLATAFORMA DE SERVEIS ESPECIALITZATS

Helena Peña Gómez

Responsable activitats i didàctica, Museu Tèxtil

El Museu Tèxtil neix com un espai per a la conservació d'un patrimoni públic de cara a les generacions futures. Avui, conserva més de 130.000 objectes que expliquen aspectes de la història tèxtil d'arreu del món, des del segle I aC fins a l'actualitat.

Com a servei especialitzat, ofereix assessorament global i també sobre problemàtiques concretes que afecten la conservació dels objectes tèxtils: realització d'informes, plans de conservació preventiva, estudis i projectes d'emmagatzematge. Des del començament, la documentació i la recerca han estat puntals de l'activitat del Museu. Com a centre de documentació, el Museu ofereix assessorament i elabora estudis d'investigació sobre aspectes històrics i tècnics vinculats als teixits, la indumentària i els complements: valoracions, inventaris, informes, anàlisis tècniques, fotografia.

El taller de restauració del Museu està especialitzat en tractaments de peces tèxtils de tipologia diversa. El servei és obert a altres museus i entitats, així com a particulars. Fa tractaments preventius, desinsectació amb gas inert i processos específics per a cada peça. En els darrers anys, el Museu ofereix, com a nou servei, l'elaboració d'estudis per a l'exhibició de peces soltes, conjunts i col·leccions amb disseny i producció de maniquins i suports personalitzats per a cada objecte. La © Bodyteca històrica és una col·lecció de seixanta cossos model per a la reproducció de maniquins històrics, datats entre els anys 1650 i 2000.

El Museu com a difusor de la cultura tèxtil

El Museu Tèxtil també és una eina pedagògica i divulgativa i un espai de trobada per a la inspiració i el gaudi de tota mena de públic.

Així, periòdicament ofereix formació especialitzada en diversos formats: cursos monogràfics i a mida, jornades tècniques i sessions per a professionals del patrimoni i persones vinculades al món del disseny i la producció tèxtil, així com investigadors i estudiants. Les formacions relacionades amb la indumentària modernista es programen cada any amb gran èxit de participació i es vinculen a la celebració de la Fira Modernista de Terrassa i altres festes de la mateixa temàtica d'arreu de Catalunya.

Alumnes del curs "Fes-te un vestit modernista".



A través de l'arxiu digital IMATEX, es posen a l'abast del públic més de 30.000 documents tèxtils de totes les èpoques i cultures: teixits, dissenys originals, mostraris, indumentària, complements i parament litúrgic i de la llar. IMATEX esdevé un suport per als professionals del disseny i de la producció tèxtil i de moda, un recurs per a la inspiració i la creació, així com una eina de consulta per a investigadors, estudiants i persones interessades en el patrimoni tèxtil.

La biblioteca del Museu, especialitzada en tèxtil i moda, disposa d'un fons documental tècnic i de consulta en sala. Les persones hi poden accedir de forma lliure i gratuïta, amb cita prèvia. El club de lectura "Fil per randa" funciona amb èxit des de fa nou anys i permet difondre la cultura tèxtil a partir de la literatura i les tertúlies.

La revista *Datatèxtil* és una publicació semestral pròpia del Museu que vol omplir el buit existent a les revistes d'art, història i patrimoni, en què normalment el tèxtil i la moda són absents. Actualment la revista s'edita en format digital i es pot descarregar gratuïtament. A la biblioteca es pot consultar *Datatèxtil* en paper des del número 0 al 27. *Datatèxtil* s'edita amb la

col·laboració de la Xarxa de Museus Tèxtils de Catalunya.

Les exposicions temporals permeten treure a la llum diferents parts del patrimoni que conservem i alhora anar-lo estudiant, restaurant i publicant. La majoria són de producció pròpia o de producció conjunta amb altres museus. La visita a les exposicions és lliure i gratuïta, però, a més, s'organitzen periòdicament activitats de dinamització per a diversos públics. L'Espai Zero és una sala d'exposició adaptada recentment per mostrar l'obra d'artistes tèxtils contemporanis i altres iniciatives sorgides de col·lectius locals.

L'Aula Didàctica acompanya els docents en la seva tasca pedagògica. En aquesta línia, proposa tallers i recursos adaptats als currículums de tots els nivells educatius. Gràcies al treball entusiasta de l'equip d'educadores, els escolars poden gaudir d'activitats teatralitzades i d'experimentació, jocs amb reproduccions d'indumentària històrica, tallers sobre tèxtil i medi ambient o tecnologia tèxtil. Les visites, monogràfiques i a mida, a les col·leccions són un recurs més per a professors que acompanyen joves i adults.

L'Espai Zero acull mostres d'art tèxtil contemporani.



Secrets de museu: visites monogràfiques amb la conservadora.





Nens i nenes que participen de les propostes familiars dels "Diumenges al Museu".



Les xarxes socials són un gran mitjà de difusió de la cultura tèxtil.

teixit creatiu. Finalment, aquelles famílies que ho desitgen s'inscriuen en una de les activitats familiars gratuïtes que el Museu ofereix cada primer diumenge de mes.

En els darrers temps, el Museu fa un esforç important per oferir continguts en línia atractius i dialogar amb la comunitat virtual cada vegada més nombrosa i activa, que es mostra molt interessada en les col·leccions, activitats i tasques que s'organitzen. Així, estem presents diàriament a les xarxes socials amb presentacions de peces de les col·leccions, vídeos breus, difusió de les exposicions i enllaços a recursos de temàtica tèxtil. També arribem al nostre públic amb el butlletí setmanal que incorpora articles, imatges, propostes i informacions diverses.

LA RESTAURACIÓ COM A ELEMENT DE CONSERVACIÓ DEL PATRIMONI TÈXTIL

Elisabet Cerdà Durà

Restauradora, Museu Tèxtil

Fotografies:

Rosa Flor Rodríguez, Eva Camí, Cristina Balaguer, Elisabet Cerdà, Montserrat Bargalló

L'objectiu de la restauració i la conservació és preservar els béns culturals dels factors externs i mantenir-los en un ambient apropiat per prolongar la seva existència i millorar al màxim les seves condicions físiques.

L'àrea de restauració del Museu Tèxtil no només està dedicada a la conservació i restauració del fons del Museu, sinó que des de fa anys està oberta a l'exterior, a peces que són propietat de particulars i d'altres museus i institucions. Així doncs, a banda de centenars de peces del museu –la majoria restaurades per a les exposicions– s'han portat a terme processos de conservació-restauració de gran diversitat de peces pel que fa al format, el material i la tipologia. Alguns exemples de les intervencions més rellevants són la restauració de banderes i penons de la Diputació de Barcelona, del Palau de la Música (tant l'original com la reproducció); l'estendard de la lira primiliana, del Museu de Premià de Dalt; la bandera de la Unió Catalanista, actualment en el Museu de Montserrat; el penó de l'Agrupació Ocellaire de l'Ajuntament de Sant Hipòlit de Voltregà; l'estendard de la Coral La Poncella, de Sant Feliu de Codines; el roquet, l'alba i les tovalles de l'altar de la capella de Sant Jordi; tapissos de la Fundació Muñoz Ramonet; tapissos del monestir de Montserrat; indumentària antiga de la Patum de Berga; la casulla de Sant Ermengol, del Bisbat d'Urgell; veles d'un model d'ensenyament d'una fragata, del Museu Marítim de Barcelona; un

vestit d'almirall, de la col·lecció Roig i Toqués, de l'Ajuntament de Vilanova i la Geltrú; l'extracció i anàlisi de teixits de les tombes reials de Santes Creus, del Servei d'Arqueologia, de la Generalitat de Catalunya; indumentària civil medieval, de Santa Maria d'Agramunt; teixits de la necròpoli jueva de Tàrraga, així com diverses peces del Museu Etnològic i de les Cultures del Món, de Barcelona, com camises d'època precolombina i teixits, indumentària dels Mossos d'Esquadra, indumentària per les exposicions "Sorolla y la moda" i "Balenciaga y la pintura española" (Museo Nacional Thyssen-Bornemisza). I també s'han restaurat altres peces diverses de la Casa Alegre de Sagrera, el Museu de Sant Boi, el Museu d'Arenys de Mar, el Museu de l'Estampació de Premià de Mar, el Museu del Disseny de Barcelona, el Museu de Gavà, els Museus de Sitges, el Museu Palau Mercader de Cornellà, el Museo de San Telmo (Sant Sebastià), el Museo del Traje Ansotano (Vall d'Ansó), el Museu de les Arts Escèniques, la Masia Can Cabanyes (Vilanova i la Geltrú), la Fundació Joan Abelló (Mollet del Vallès), diverses peces de la Fundació Mascort (Torroella de Montgrí), diverses peces de la Casa-Museu Gaudí, entre molts altres.

A més de la restauració-conservació de les peces, al Museu també es fan tots els maniquins a mida de cada un dels vestits, gràcies a la *©Bodyteca històrica*, de Carmen Lucini, que va donar al museu i que serveix com a patró per a cada un dels models i cronologies.



Vestit de còctel de flors del dissenyador Cristóbal Balenciaga (propietat d'Inés Carvajal)



Conjunt format per dues peces (vestit i abric) Aquest conjunt és el vestit de patge del casament de la reina Fabiola de Bèlgica (1960) del dissenyador Cristóbal Balenciaga (propietat de Blanca Escrivá de Romani Mora).



Vestit de 1900-1909, Museu Tèxtil, n.r.11927

LA BIBLIOTECA DEL MUSEU TÈXTIL

Noelia Garcia de la Rosa
Bibliotecària, Museu Tèxtil

La biblioteca és un dels serveis tècnics que ofereix el Museu al públic. Es tracta d'un servei gratuït i d'accés lliure en què l'usuari trobarà documentació específica sobre tèxtil i indumentària. La col·lecció és de caràcter tècnic i especialitzat i inclou un fons antic patrimonial amb documents publicats entre el segle XIV i principis del XX, i amb un fons contemporani, datat entre la segona dècada del segle XX i l'actualitat.

La biblioteca té la funció d'acostar la cultura tèxtil al públic, oferir suport a les tasques de difusió i conservació del museu i donar resposta a les necessitats d'informació tant del personal del centre com dels usuaris externs. Al mateix temps, com a biblioteca de museu, preserva i conserva tot aquest coneixement per a futures generacions.

Inicis de la biblioteca

El Museu Tèxtil de Terrassa va ser el primer museu dedicat als teixits a l'Estat espanyol i un dels primers a oferir serveis tècnics com documentació, restauració i biblioteca. La col·lecció va començar a formar-se a partir de documents que provenien de compres i donacions i, segons documents conservats, el Museu ja ofería el servei de biblioteca l'any 1966,¹ si bé únicament amb consulta a sala.

La biblioteca va ser una de les poques especialitzades en l'àmbit del tèxtil i la indumentària. Així, ofería una sèrie de publicacions de caràcter tècnic i professional, sobre la història del teixit, la indústria tèxtil, el tissatge, les fibres, els tints, etc., i un seguit de publicacions dedicades a la història i l'evolució de la indumentària a través dels anys, catàlegs d'exposició i guies de museus i col·leccions, entre d'altres (fig. 1).



Fig. 1:
Interior de la biblioteca del Museu Tèxtil, any 1972.

Els usuaris, principalment investigadors i professionals d'aquest àmbit, podien trobar informació del sector, dades econòmiques, informes de restauració, treballs acadèmics, actes de congressos, material de cursos i documents audiovisuals. La biblioteca els ofería un material anomenat *literatura grisa*, que no solia distribuir-se pels canals de publicació convencional i al qual, per aquesta raó, només

¹ 20 años del Museo Textil Biosca: 1946-1966. Tarrasa: Museo Textil Biosca, 1966.

El Museu Tèxtil de Terrassa, consorci integrat per la Diputació de Barcelona i l'Ajuntament de Terrassa, celebra **75 anys d'història**.

El degà dels museus tèxtils del país compleix setanta-cinc anys **dedicats a la recerca, la conservació i la difusió del patrimoni tèxtil** de Catalunya, l'Estat espanyol i la resta del món.

Conserva més de 130.000 objectes diversos, entre teixits, indumentària, complements, mostraris, dissenys, etc., procedents de nombroses col·leccions, que expliquen la història tèxtil des del segle I dC fins a l'actualitat.

Per celebrar aquest aniversari us presentem l'exposició **«Un museu, mil trames»**, una oportunitat única per conèixer de ben a prop el que han significat tots aquests anys de recorregut. Hi trobareu no només una selecció acurada d'algunes de les peces més paradigmàtiques del nostre inabastable fons, sinó també la feina que s'ha fet per recuperar, restaurar i documentar un valuós patrimoni material nascut del fil, clau per conèixer una indústria mil·lenària com és la tèxtil, però, encara millor, per entendre una mica més la societat en la qual vivim i de la qual venim.



PECES EXPOSADES



<

Vellut llavorat

Itàlia, 1450 - 1500
Seda, fil metàl·lic entorxat
Vellut tallat, 1 cos, trama espolinada
37 x 41 cm

Col·lecció Josep Biosca Torres
Museu Tèxtil, Terrassa, n.r.2371



<

Teixit llavorat

Itàlia (Florència?), s. XV - XVI
Seda, fibra vegetal, fil metàl·lic entorxat
Lampàs brocatell, trames llançades
10,5 x 16 cm

Col·lecció Josep Biosca Torres
Museu Tèxtil, Terrassa, n.r.2478

El Museu Tèxtil conserva una col·lecció de més de 40 peces d'aquest grup de franges teixides amb escenes religioses, fetes a Itàlia durant el període indicat. Totes són molt similars en tècnica, matèria i dissenys.

Teixit

Espanya o Itàlia, finals del s. XV
Seda, làmina metàl·lica entorxada
Vellut tallat llavorat, 1 cos, trama llançada
135 x 60 cm

Col·lecció Josep Biosca Torres
Museu Tèxtil, Terrassa, n.r.2440

Aquest tipus de velluts de luxe, amb el motiu de la magrana o de la carxofa on es combinen seda amb fils metàl·lics, són molt habituals en les representacions gòtiques catalanes. Poden ser de producció italiana, bé florentina o veneciana; o potser valenciana, obra dels tallers de teixidors italians establerts en aquesta zona des del segle XV.





Mostra de labors

Espanya, s. XIX
Cotó, seda
Tafetà, brodat manual
59 x 60,5 cm

Collecció Josep Biosca Torres
Museu Tèxtil, Terrassa, n.r.2422

Els "abecedaris", mostraris de punts en castellà denominats com a "dechados", són teixits brodats en diferents tipologies de punts. Amb aquestes peces, les nenes i joves mostraven la seva destresa amb les labors de l'agulla. Saber les quatre regles del llegir i escriure era part de l'educació femenina, però ser hàbil en la costura era fonamental per a totes les dones i en aquests tipus d'exercici s'unien ambdós aspectes.



Gualdrapa

Espanya, primera meitat del s. XVIII
Seda, diferents tipus de fil metàl·lic
entorxat, làmina metàl·lica, passamaneria
Vellut tallat llis, brodat manual
58 x 112 cm

Col·lecció Josep Moragas Pomar
Museu Tèxtil, Terrassa, n.r.7285

La gualdrapa és una peça de roba que protegeix i adorna les anques del cavall i que alhora aïlla de la suor i dels pèls de l'animal a qui el munta. En peces tan decorades i treballades com aquestes, la seva funció és més de prestigi i lluïment que d'ús pràctic, tal com ens mostren els retrats eqüestres de reis i nobles pintats per Velázquez al segle XVII.



Seda d'estil *bizarre*
Europa, 1690 - 1720
Seda, fil metàl·lic entorxat
arissat (*fil riant*), fil xenilla
Teixit llavorat, trama de
fons que crea bastes de
decoració (*liseré*), trames
espolinades, ordit à *liage
repris*
27,5 x 55 cm

Col·lecció Ricard Viñas Geis
Museu Tèxtil, Terrassa, n.r.4450



Seda d'estil *bizarre*
Europa, 1690 - 1720
Seda, fil metàl·lic entorxat,
fil metàl·lic entorxat
arissat (*fil riant*)
Teixit llavorat, trama de
fons que crea bastes de
decoració (*liseré*) i trames
espolinades
35 x 55 cm

Col·lecció Ricard Viñas Geis
Museu Tèxtil, Terrassa, n.r.16693



Seda d'estil *bizarre*
Europa, 1690 - 1720
Seda, fil metàl·lic entorxat,
fil metàl·lic entorxat
arissat (*fil riant*) i fil xenilla
Lampàs, fons setí, trames
de fons que creen bastes de
decoració (*liseré*) i trames
espolinades
98 x 55 cm

Col·lecció Ricard Viñas Geis
Museu Tèxtil, Terrassa, n.r.4472



**Teixit amb la representació de
l'arbre habitat**

Egipte, s. IV - V
Llana, lli
Tafetà, tècnica de tapís
29 x 23 cm

Collecció Josep Biosca Torres
Museu Tèxtil, Terrassa, n.r.222



Decoració de màniga

Egipte, s. V - VI
Llana, lli
Tafetà, tècnica de tapís
30 x 28 cm

Collecció Josep Biosca Torres
Museu Tèxtil, Terrassa, n.r.13

Fragment de decoració de l'extrem d'una
màniga. Conserva, en un dels seus laterals,
una petita boga que servia per tancar el puny.





Túnica infantil

Egipte, V - VI
Llana, lli, seda
Tafetà, tècnica de tapís,
confecció manual
116 x 73 cm

Col·lecció Josep Biosca Torres
Museu Tèxtil, Terrassa, n.r.263



Teixit de les Àligues

Al-Àndalus, s. XII
Seda, làmina de pell daurada entorxada
Lampàs (tafetà irregular/tafetà), espolinat
92 x 44 cm

Collecció Ricard Viñas Geis
Museu Tèxtil, Terrassa, n.r.6470

Trobat amb les relíquies de santa Librada
a la catedral de Sigüenza (Guadalajara).





El vestit de cort era la indumentària de màxima gala que podien dur les dames durant el segle XVIII. En aquesta època es caracteritzava per l'amplitud de la faldilla, gràcies a un element intern anomenat *tontillo* a Espanya. Aquesta peça es construïa a partir de cercols de balena, metall o elements vegetals com vímet o jonc. El vestit de cort s'utilitzava, com el seu nom indica, només en els esdeveniments destacats que se celebraven a les corts de cada país.

Vestit de cort

Espanya o França, ca. 1750
Seda, fil metàl·lic entorxat, làmina d'argent
Teixit llavorat, trames espolinades, punta d'Espanya
135 x 142 x 110 cm

Col·lecció Lluís Tolosa Giralt
Museu Tèxtil, Terrassa, n.r.11682





Jupa

Espanya o França, ca. 1750
Seda, fil metàl·lic entorxat, làmina metàl·lica, fil de xenilla
Teixit llavorat, trames espolinades,
mànigues de teixit llavorat
86 x 60 x 40 cm

Collecció Lluís Tolosa Giralt
Museu Tèxtil, Terrassa, n.r.11685

La jupa, junt amb la casaca i els calçons, formaven el tern característic del vestit masculí a la francesa. Podia estar confeccionada amb el mateix teixit que la resta de peces o amb un teixit diferent, però es caracteritzava per uns davanters ricament decorats. Durant la primera meitat del segle XVIII, els seus faldons s'allargaven gairebé tant com els de la casaca i també podia tenir mànigues, però a mesura que avançà la centúria es va anar escurçant fins a derivar en la forma del que coneixem com "armilla".

Vestit a la francesa

Espanya o França, 1775 - 1795

Seda

Teixit llavorat, brodat amb sedes policromes i aplicacions de tul, puntes
120 x 60 x 45 cm

Collecció Lluís Tolosa Giralt
Museu Tèxtil, Terrassa, n.r.11695





Capa pluvial

Espanya?, Itàlia?, últim terç del s. XVI
Seda, fil metàl·lic entorxat, fil
metàl·lic *filé*, làmina metàl·lica
Lampàs (setí/sarja), trames
llançades i espolinades, treball de
bucle a diferents alçàries per trama
metàl·lica
142,5 x 388 cm

Col·lecció Ricard Viñas Geis
Museu Tèxtil, Terrassa, n.r.2939



Armilla de vellut

Espanya o França, 1815 – 1830
Seda, cotó
Davanters de vellut llavorat amb parelles dansant, esquena de tafetà de cotó
64 x 45 x 40 cm

Col·lecció Lluís Tolosa Giralt
Museu Tèxtil, Terrassa, n.r.11866



Armilla llavorada

Espanya o França, 1830 – 1840
Seda, cotó
Davanters de teixit llavorat amb efectes de perdut per ordit i per trama, esquena de tafetà de cotó
58 x 40 x 30 cm

Col·lecció Lluís Tolosa Giralt
Museu Tèxtil, Terrassa, n.r.11662



Armilla llavorada

Espanya o França, ca. 1850
Seda, cotó
Davanters de teixit jacquard treballat amb efecte de perdut per trama suplementària, esquena de tafetà de cotó
62 x 40 x 30 cm

Col·lecció Lluís Tolosa Giralt
Museu Tèxtil, Terrassa, n.r.11660



Armilla estampada

Espanya o França, 1880 – 1900
Cotó
Davanters de tafetà de cotó estampat amb grans flors, esquena de tafetà de cotó llis
66 x 40 x 30 cm

Col·lecció Lluís Tolosa Giralt
Museu Tèxtil, Terrassa, n.r.11850

La consolidació de la burgesia industrial com a classe dominant va suposar un canvi en la manera de vestir dels homes al segle XIX. Va estar molt influïda pel vestit "a l'anglesa", amb teixits rics de llana però menys vistosos –com el drap– i pantalons en comptes de calçons. Els teixits de seda només es duïen en parts determinades –com en els davanters de l'armilla–.



Vestit brodat

1805-1815

Seda

Gasa brodada amb petites flors disseminades i sanefa de flors més grans al baix, amb aplicacions de lluentons, malla i voile

122 x 50 x 70 cm

Col·lecció Lluís Tolosa Giralt
Museu Tèxtil, Terrassa, n.r.11894

La Revolució Francesa, iniciada el 1789, va suposar un canvi a la societat amb el derrocament de l'Antic Règim. Va tenir una gran influència en la indumentària femenina i les dones benestants van passar de dur vestits complicats i luxosos que havien estat confeccionats amb teles molt elaborades, a portar una simple túnica llarga de cotó inspirada en les d'època Clàssica. A poc a poc i amb la intenció per part de les autoritats de recuperar les indústries del luxe a França, aquests vestits es van tornar a confeccionar amb teles de seda, guarnits amb brodats i aplicacions.





Ventall de país doble amb escenes galants

Espanya o França, 1840 – 1860

Paper, nacre, metall

País de paper pintat a mà, barnillatge calat amb incrustacions daurades repujades

26,6 x 50,5 cm x 3 cm

Col·lecció Lluís Tolosa Giralt
Museu Tèxtil, Terrassa, n.r.15559

Ventall imprès amb models femenins

França, 1830 – 1840

Paper, cartró

País doble de paper imprès amb un home i deu dones, on es mostra el davant i el darrere de cada conjunt d'indumentària.

Barnilles de fusta amb imitació de lacat

24 x 44 x 2,5 cm

Col·lecció Lluís Tolosa Giralt
Museu Tèxtil, Terrassa, n.r.15301





Retrat de casament

Barcelona, 1910

A. i E. F. anomenats Napoleón

Fotografia sobre paper amb detalls del vestit

i de les flors pintats a mà. Carmen Rafel

Margenedas el dia del seu casament amb Joan

Valls Giralt el 16 de maig de 1910 a Barcelona

74 x 90 x 8 cm

Donació: Maria Carmen i Margarita Colomer Valls
Museu Tèxtil, Terrassa, n.r.23228

L'auge de la burgesia barcelonina va afavorir l'aparició de cases de modes amb modistes de renom –algunes d'origen francès–, que vestien les famílies benestants de Catalunya. Una de les més conegudes va ser Juana Valls (1855 - 1935), qui va reconvertir el negoci familiar de venda de barrets, tot incorporant-hi la confecció de peces de luxe per a dona. El seu èxit li va permetre traslladar el taller al selecte Passeig de Gràcia i va participar a l'Exposició Universal de 1888 mostrant-hi les seves creacions. El vestit de núvia exposat el va fer per a la seva jove, Carmen Rafel Margenedas.



Vestit de núvia

Barcelona, 1910

Juana Valls, Barcelona

Seda, perles, pasta de vidre

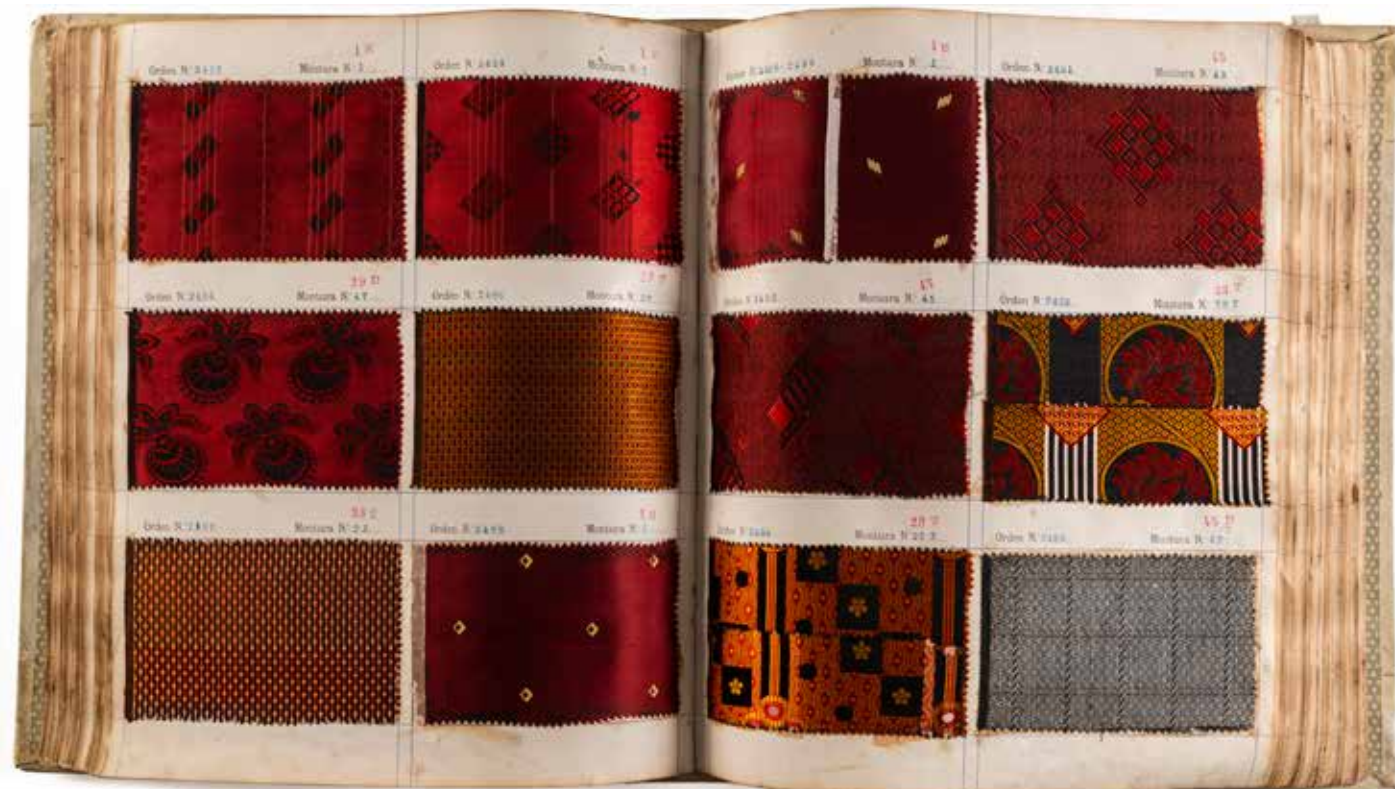
Setí i tul brodat amb

canonets i perles. Llarga cua

perfilada amb cinta prisada

145 x 90 x 150 cm

Museu Tèxtil, Terrassa, n.r.23186



Mostrari de sederies

Manresa, 1895 - 1915
Sederes Balcells
Volum II
Seda
59 x 48 x 12 cm

Donació: Ignasi Mitjans Balcells
Museu Tèxtil, Terrassa, n.r.14177-02

5 volums de gran format amb mostres de sederia fetes mitjançant el sistema jacquard, datats entre l'any 1895 i el 1920 aproximadament, conformen un conjunt de sedes per a indumentària. L'any 1893, Ignasi Balcells ja tenia la seva fàbrica totalment mecanitzada a Manresa.



Mostrari de sederia

Barcelona, 1918
Camila Casas Jover
Parisianas. Colección muestras dibujos brochados. 1918.
Seda, jacquard
44 x 33 x 3 cm

Museu Tèxtil, Terrassa, n.r.15178-12

Mostrari fet, probablement, de mostres recopilades d'altres empreses, molt útils com a font d'inspiració per a noves creacions. Camila Casas Jover y Elisa Casas Jover era una empresa dedicada bàsicament a la fabricació d'estampats, fundada el 1784 per Marià Casas. També exportaven teixits. Se'n conserven 36 mostraris.



Mostrari

Terrassa,
1968 - 1980
Tejidos Egara
Matèries diverses.
Llavorat i estampat
46 x 35 x 10cm

Donació: Artur Moncal Casanovas
Museu Tèxtil, Terrassa, n.r.20604-3

Mostrari de filatura

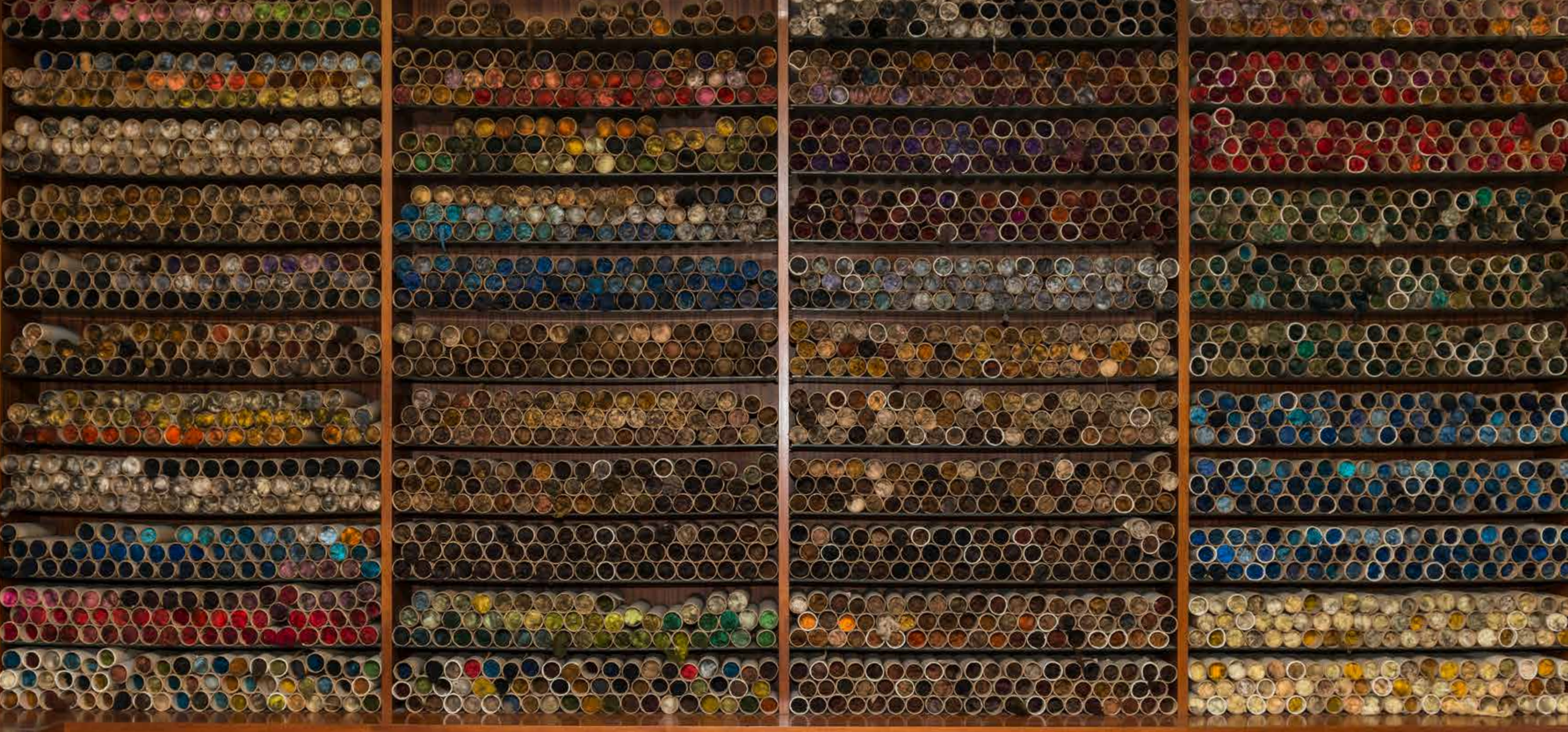
Terrassa, 1986
Hilabor, S.A.
127 Ardilla romántica
Raió, polièster
30 x 21 cm

Donació: Hilabor, S.A.
Museu Tèxtil, Terrassa, n.r.14240-169

La col·lecció comprèn mostres des de l'any 1960 fins al 1990, de Torredemer, Ardilla i altres firmes estrangeres. Nascuda el 1946, aquesta empresa es dedicà a la filatura per a gènere de punt, especialment per a tricot manual. Al Museu Tèxtil es conserven gairebé 3.000 documents de l'arxiu d'Hilabor, entre mostraris i cabdells de tot tipus de fil i matèries, així com fotografies i material publicitari.



"Porque la Calidad es Moda"



Mostraris de tints

Terrassa, 1941 - 1981
Herederos de Salvador Segura, S.A.
Mostres de diverses matèries
tenyides amb diferents tints
25 x 5 cm Ø

Donació: Pere Segura
Museu Tèxtil, Terrassa, n.r.23045

Lot de 7.988 mostres de fil tintat;
porten número de referència,
matèria, nom del client i data.
L'empresa Herederos de
Salvador Segura de Terrassa,
dedicada al sector dels tints,
blanquejos, aprests i acabats
tèxtils, va estar activa des de
l'any 1873 al 2013.



Conjunt de jaqué

Barcelona, 1943
Sasteria Rabat
Llana
Tern amb jaqué i armilla de drap de llana i
pantalons de sarja llistada.
165 x 70 x 45 cm

Llegat Jesús Pérez Rosales
Museu Tèxtil, Terrassa, n.r.12460



Abric

Terrassa, 1951 - 1954
Carmen Cusidó
Llana, raió, pell
Abric de sarja amb mànigues de tres quart:
faldilla amb vol. Botons i cinturó folrats am
el mateix teixit i pell negra
108 x 70 x 50 cm

Donació: Antonio Moro
Museu Tèxtil, Terrassa, n.r.15549



Vestit brodat

Espanya, dècada de 1920
Seda, pasta de vidre
Voile i tul brodat amb lluentons,
canonets i granadura, llaços de tul
llis als laterals
125 x 50 x 35 cm

Donació: Josep Maria Bordas i Pilar Soler
Museu Tèxtil, Terrassa, n.r.14943

Vestit de nit

Madrid, ca. 1947
EISA (Cristóbal Balenciaga)
Seda
Cos de tul brodat i faldilla de
tafetà blau, més curta per
davant i amb cua darrere
150 x 90 x 90 cm

Cessió en comodat María Cristina
Álvarez de Sotomayor de León
Museu Tèxtil, Terrassa, n.r.CC002

